

1.2.3. Relacions veïnals: implicació comunitària, convivència i conflicte

Institut d'Estudis Regionals i Metropolitans de Barcelona

Treball realitzat per l'Institut d'Estudis Regionals i Metropolitans de Barcelona (IERMB)

Autors/es: Carles González, Carlos Ángel Ordas, Marta Murrià

Bellaterra, Gener de 2017

Índex

Introducció.....	2
1.1. Els textos estratègics metropolitans.....	6
1.2. La mirada des de la gestió política i tècnica.....	15
1.3. La revisió des de la bibliografia i els estudis internacionals	24
2. Següents passos: l'Enquesta relacions veïnals i convivència	41
3. Bibliografia.....	44
Annex	48
<i>Project on Human Development in Chicago Neighborhoods (PHDCN)</i>	51
<i>Social Capital Community Benchmark Survey (2000)</i>	51
<i>Home Office Citizenship Survey i Community Life Survey</i>	52
<i>Accounting for Everyday Incivility: An Australian Study</i>	52

Introducció

El primer pas en el disseny d'una investigació és una pregunta, un interrogant de partida que ha de permetre acotar l'ampli espectre de realitats possibles i reduir-les a un problema abastable. La motivació del present treball prové, en aquest cas, d'una observació empírica: l'augment dels conflictes de convivència als barris metropolitans.

L'any 2012, el 8,7% de la població metropolitana s'havia vist immersa en un conflicte de convivència al seu barri. Aquesta proporció va augmentar fins arribar al 15,9% l'any 2016. Es constata, a més, que aquests conflictes no atenyien únicament a dificultats per conciliar pràctiques i usos als espais públics sinó que indicaven, sobretot, un augment de la tensió en les interaccions veïnals als barris metropolitans (*EVAMB 2012-2016*). La dificultat per evitar-se i la reiteració d'aquestes situacions en una àrea geogràfica tan petita fa que les relacions de conflicte puguin arribar a generar problemes greus d'alterofòbia, de seguretat o de salut (Nieuwenhuis et al.: 2013). El risc és que aquesta pèrdua de qualitat relacional acabi fomentant situacions d'aïllament respecte la vida pública, i la demanda d'un nou tipus d'espais que facin de l'especialització, de la separació i del control els seus valors estructurants (Caldeira, 2007).

El potencial segregador d'aquestes dinàmiques contrasta enormement amb la creixent ebullició de pràctiques locals de solidaritat, de creativitat i d'innovació social que paral·lelament s'estan articulant als barris metropolitans, i molt especialment a partir de la crisi (Blanco et al., 2016). Aquests moviments urbans s'estarien desenvolupant amb més força en aquelles àrees urbanes amb una major aglomeració d'immigrants i de treballadors pobres, evidenciant així l'enorme capacitat d'adaptació a la marginació per part d'aquells grups, l'estatus dels quals, està en perill.

Una idea recurrent sobre els barris "problemàtics" és que les persones que hi viuen tenen dificultats per establir vincles relacionals forts amb la resta de residents. Es suposen fins i tot relacions d'hostilitat per l'estrès i les tensions que es deriven de la intimitat social i la inseguretat econòmica (Knox i Pinch, 2010). Tanmateix, la literatura sobre les relacions de veïnatge i la participació veïnal està polaritzada positivament, mostrant com a partir d'aquestes formes d'interacció es poden assolir fites importants,

com ara taxes més baixes d'incivisme i de violència, millor salut mental, millor salut física, taxes més elevades de filantropia o una major participació ciutadana.

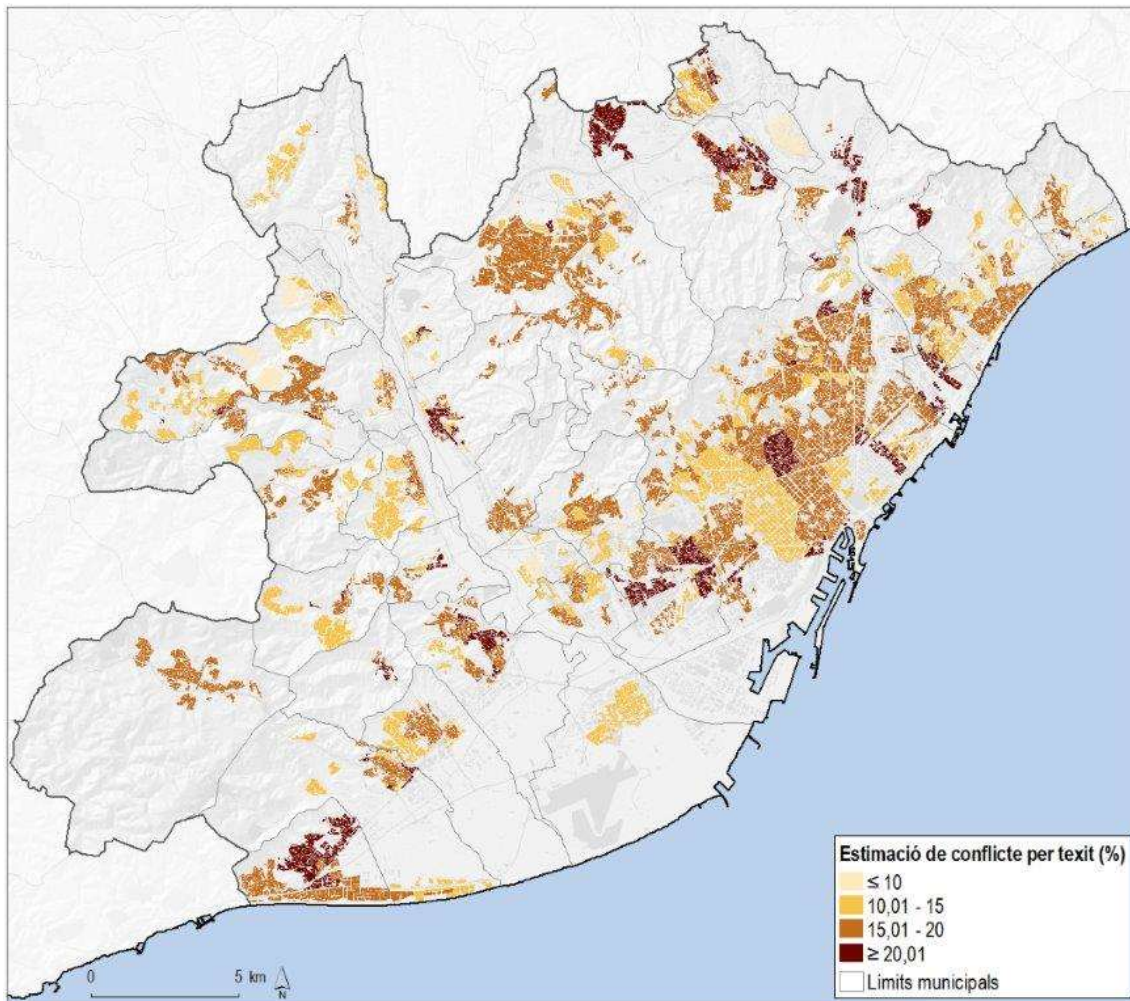
Els mateixos resultats de l'EVAMB mostren també que les relacions conflictives no s'estarien concentrant entre aquells perfils de població més vulnerables social o econòmicament, sinó que actualment són les persones amb uns majors nivells d'instrucció i d'ingressos familiars les que presenten una major propensió als conflictes de convivència i veïnals. Aquestes situacions són més freqüents entre els segments de població més jove, i molt especialment en el grup de persones adultes de 30 a 44 anys. També s'observen diferències significatives pel que fa a la situació de les persones en relació al mercat laboral. Així doncs, la proporció de conflictes és major entre les persones ocupades, seguit de les actives sense feina i de la població estudiant. En canvi és més baixa entre les persones que es dediquen a les tasques de la llar i les jubilades. En conseqüència, s'afirmava, el nexa causal d'aquestes situacions no depèn de l'estatus socioeconòmic sinó que caldria buscar-lo, més aviat, en la desigual capacitat de les persones per establir vincles positius a l'entorn on viuen (i amb les persones que utilitzen aquests espais), amb diferències significatives en quant als estils de vida, pautes de mobilitat, necessitats i expectatives respecte el barri (EVAMB, 2016).

La manca d'una font d'informació adequada i estable sobre les relacions socials primàries i de veïnatge a l'AMB impedeix ampliar el coneixement sobre aquests processos. No obstant això, gràcies a les sinèrgies entre l'equip encarregat de la redacció del *Pla Director Urbanístic Metropolità* (PDU) i l'equip de l'àrea de societat de l'IERMB¹, així com als esforços realitzats en els darrers anys per part de l'equip encarregat de l'EVAMB per georeferenciar la informació en el microterritori, s'ha pogut examinar en quin tipus de teixit sociomorfològic viuen aquelles persones que han patit un conflicte de convivència (figura 1). Dels resultats obtinguts es desprèn que aquestes situacions estarien afectant especialment *teixits compactes*, on la gent gran i la nova immigració comparteixen hàbitat residencial, sovint també amb altres grups (classes treballadores i intermèdies). A la banda contrària, els teixits on es concentra un menor grau de conflicte són els *unifamiliars* i aquells on són les *classes mitjanes amb*

¹- Per a més informació sobre la metodologia de construcció i les característiques d'aquests teixits vegeu l'informe: VV.AA. (2016), "Forma urbana i cohesió social: criteris per al planejament urbanístic i les polítiques urbanes metropolitanas", AMB-IERMB, pendent de publicació.

famílies i classes mitjanes i altes. Igualment, també apareixen amb un percentatge baix de conflicte els eixamples de classes treballadores.

Figura 1. Distribució estimada dels conflictes de convivència i veïnals segons teixits morfosociològics. Àrea metropolitana de Barcelona, 2016.



Font: EVAMB 2016, a partir de dades censals INE, dades cartogràfiques ICC i EVAMB 2016.

Aquests resultats tenen implicacions interessants per a les ciències socials, i importants per a les polítiques socials i d'habitatge. En primer lloc apunten a la necessitat de fixar l'atenció més enllà dels denominats barris "problemàtics", mostrant la necessitat d'avaluar les relacions veïnals de conflicte i d'implicació comunitària sobre la base de les pròpies característiques de les interaccions socials, així com tractar d'establir fins a quin punt estan influenciades per l'entorn residencial dels barris. En segon lloc, el

govern metropolità ha previst la redacció de plans locals de convivència (Llei 31/2010), aquests resultats informen sobre la necessitat d'examinar atentament el potencial convivencial real de la metròpoli diversa i compacta. És per aquest motiu que cal treballar en la construcció d'una eina de recollida d'informació i d'anàlisi innovadora, des de i per la realitat metropolitana, que incorpori també les principals aportacions científiques i dels estudis internacionals que s'han realitzat sobre aquest àmbit.

Aquest document s'estructura en dos grans blocs. En la primera d'elles s'exploren els elements que conformen els discursos metropolitans sobre les relacions veïnals i la convivència, sobre la base de tres elements: una revisió dels textos estratègics metropolitans, l'estudi de casos en base a entrevistes i una revisió de la literatura referida a la promoció de la vida veïnal i comunitària als barris. De l'anàlisi d'aquestes fonts d'informació es deriven els principals elements teòrico-conceptuals que han d'orientar el disseny de l'*Enquesta de Relacions Veïnals i Convivència de l'AMB*. En la segona part es presenten els principals elements que guiaran el disseny d'aquesta enquesta i es presenten els principals àmbits d'estudi.

1.1. Els textos estratègics metropolitans

Per tal de conèixer com s'ha articulats i com ha evolucionat el discurs metropolità al voltant de les relacions veïnals i de la convivència, s'ha realitzat una anàlisi comparativa dels continguts dels principals documents oficials de la institució metropolitana, en considerar que defineixen un marc de referència en la formulació de polítiques. En concret s'han revisat: els plans estratègics metropolitans (PEMB), la Llei 31/2010, *de creació de l'Àrea Metropolitana de Barcelona* i el document de la Reflexió Estratègica Metropolitana (REM).

En la revisió d'aquests textos s'ha utilitzat una metodologia de treball basada en l'anàlisi de marcs interpretatius, que ha estat utilitzada des de la teoria dels moviments socials, en la literatura sobre l'establiment de l'agenda política i per analitzar polítiques de gènere (Bustelo i Lombardo, 2006). Un 'marc interpretatiu de política' (*policy frame*) és un principi d'organització que transforma la informació fragmentària o casual de fets objectius de la vida quotidiana en un problema polític estructurat i significatiu, en el qual s'inclou, implícita o explícitament, una solució (Verloo, 2005:20). Els marcs interpretatius que es troben sintetitzats en els textos tenen un format típic de diagnòstic (algun fet o aspecte de la vida social que es considera problemàtic i necessita canvis) i de pronòstic (es proposa què és allò que es vol fer). Així doncs, els problemes que arriben a l'agenda política depenen d'una 'representació estratègica' de la realitat que dóna rellevància a determinades situacions o problemes, però que molt sovint deixa fora altres consideracions importants, per tant amb implicacions rellevants en el tipus de solució proposada. Les preguntes-guida que es van utilitzar en aquesta anàlisi es poden consultar a l'annex.

Els principals resultats que s'han obtingut permeten observar que, a l'Àrea Metropolitana de Barcelona, el model de convivència ciutadana ja va ocupar una de les cinc subcomissions de treball de la Comissió de Prospectiva i d'Estratègia, i la cultura de la convivència (*good coexistence*) esdevingué un dels tres vectors que articularen el *1r Pla estratègic metropolità de Barcelona (PEMB 2003)*. Aleshores s'afirmava la necessitat de desenvolupar un nou model de contracte social per al benestar que havia

de respondre als que es consideraven els tres grans reptes d'aquell moment: els fluxos migratoris i la diversitat, els canvis demogràfics, així com els canvis en les estructures familiars i en les relacions família-treball (PEMB, 2003:73). Tanmateix l'interès per la convivència no s'esgotava en aquell vector, sinó que també es considerava un dels temes crítics que permetrien avançar cap a una "ciutat creadora", que precisava d'espais públics de qualitat, de llocs de relació i de mecanismes de positivació dels conflictes per tal de garantir una metròpoli oberta i la qualitat de la convivència (PEMB, 2003:51). També es constituïa com un dels objectius del PEMB el desenvolupament de la potencialitat cultural i convivencial de la ciutat diversa i compacta, és a dir, el potencial relacional que previsiblement s'hauria de derivar d'un hàbitat residencial de teixits densos i amb usos mixtos (PEMB, 2003:63).

A la pràctica, però, tots aquests objectius es van veure reduïts a la preocupació per gestionar els importants contingents de població estrangera que va arribar a l'AMB com a conseqüència de l'inesperat augment dels fluxos migratoris internacionals, i a la integració d'aquestes persones en un pluralisme cultural que es considerava ja existent (PEMB, 2003:76). Aquesta voluntat quedava palesa en el fet que només se seleccionessin dos indicadors per avaluar els objectius globals de les polítiques metropolitanes de convivència. El primer era la dotació de serveis personals de dependència per a persones menors de 6 anys i per a majors de 65. El segon era la proporció d'immigrants (no UE) afiliats a la seguretat social sobre el total d'empadronats. Com es pot observar, cap dels dos indicadors es refereix pròpiament a les relacions de convivència, a la seva quantitat o a la seva qualitat, ni tan sols a la potencialitat convivencial de la ciutat creativa, diversa o compacta sinó que, tal i com se senyalava al mateix informe de seguiment, oferien una certa aproximació a la qualitat de vida i a la cohesió social (PEMB, 2005:13) o, més exactament, a una certa idea sobre el que havia de significar la integració de la població nouvinguda.

Posteriorment, l'any 2006, es va avaluar la vigència dels objectius del PEMB, els seus elements metodològics i organitzatius. Malgrat es considerava que l'entorn metropolità no havia canviat substancialment en el transcurs dels dos anys i mig que havien transcorregut des de la seva aprovació, sí que es considerava necessari matisar la visió de futur de la política metropolitana. Entre els principals punts crítics a millorar estaven

els relacionats amb l'anomenada 'cultura de la convivència'. Als reptes plantejats l'any 2003, s'afegien ara: 1) l'augment de la fragmentació social i 2) la deslocalització de la població jove de les grans ciutats de l'AMB. Entre les mesures proposades se citaven: l'elaboració d'un *Pacte metropolità per a la immigració*, que havia de definir un *Model d'acollida* i establir les responsabilitats públiques i ciutadanes; la creació de l'*Observatori Metropolità per a la Gestió de la Diversitat*; completar els grans equipaments culturals de l'AMB; l'elaboració de projectes coordinats de cultura, projectes educatius i plans de convivència (PEMB 2003; 2006). Com ja va passar l'any 2003, se segueix mantenint un desequilibri entre el diagnòstic realitzat i les mesures proposades, amb un clar predomini en la gestió dels fluxos de població estrangera, unes polítiques que, a més a més, no van arribar a dependre mai de la pròpia AMB, sinó que van ser assumides per la Diputació de Barcelona en col·laboració amb els propis municipis, especialment en matèria d'acollida d'immigrants (PEMB, 2006:25).

Així doncs, en un moment d'intenses *metamorfosis urbanes* (Cucó, 2013) que han modificat el rol i els continguts de les relacions veïnals –almenys tant com les relacions familiars, laborals i altres aspectes de la vida social–, les polítiques metropolitanes es van caracteritzar, d'una banda, pel reconeixement del caràcter estratègic de la convivència com a element vertebrador de l'habitabilitat a les ciutats i als barris. D'altra banda, però, aquest reconeixement no va quedar reflectit en l'arquitectura institucional de la pròpia institució, el que segurament contribuï a una manca d'instruments d'anàlisi i d'actuació adequats a les noves realitats metropolitanes (PEMB, 2006:49). Cal tenir presents aquestes dinàmiques per tal de comprendre les vicissituds posteriors de les polítiques de convivència, especialment a partir de l'any 2010, quan l'Àrea Metropolitana de Barcelona s'instituí en administració pública.

De ser considerada un dels tres eixos vertebradors d'actuació, la Llei 31/2010, *de creació de l'Àrea Metropolitana de Barcelona*, només va fer una referència a la convivència i és quan a la definició de competències generals s'afirmava que correspon a la institució: "Participar en la Comissió de Seguretat de l'àmbit territorial corresponent per a fomentar polítiques públiques en matèria de convivència ciutadana" (Llei 31/2010, art. 14). Val a dir, però, que l'abandó del domini conceptual de la 'cultura' i la vinculació de la convivència amb la 'seguretat' no sembla dependre tant de la voluntat

de generar un curs d'acció política per fer front als pànics morals de la població (populisme punitiu, inflació penal, tolerància cero), o de l'accés a un nou estadi de desenvolupament social (aquell que seria típic de la modernitat tardana: societat del risc, cultura i societat del control,...), com de la cristal·lització d'un marc interpretatiu diferent en relació a les polítiques metropolitanes. Aquest nou marc va quedar plasmat en el nou *Pla Estratègic Metropolità de Barcelona – Visió 2020*, aprovat el mateix mes de novembre de 2010.

El principal focus d'interès del nou document requeia en el desenvolupament d'una economia regional que situés a l'AMB com a referent en els nous mercats internacionals globals. En canvi a la convivència se la citava en una única ocasió, i era en el pròleg. S'afirmava que evitant el malbaratament dels recursos, planificant adequadament les inversions públiques, reorientant la política de subvencions i d'ajuts es propiciarà la convivència i la cohesió social (PEMB, 2010:9). En un primer moment, les relacions socials de convivència semblen equiparar-se a la 'cohesió social', tot i que la revisió del text mostra que el focus del problema representat no és en aquest cas el possible deteriorament de les relacions veïnals i els efectes sobre la vida urbana, sinó la possibilitat de generar un creixement econòmic equilibrat i la gestió d'aquells *conflictes socials* que poguessin sorgir com a conseqüència de les desigualtats d'accés al mercat laboral o a un nivell adequat de rendes. Cal fer notar que els problemes enunciats al PEMB de 2010 s'emmarquen o convergeixen en gran mesura amb els diagnòstics realitzats des de la Unió Europea. Tal i com han mostrat Ade Kearns i Ray Forrest (2010:998-999), el concepte de 'cohesió social' resorgeix en aquesta àrea geogràfica per la necessitat d'articular polítiques públiques que permetin combinar una economia de mercat i elements de *solidaritat activa* entre les regions i els grups econòmicament exclosos (EC,1994). Respondria per tant a la creença que és possible un desenvolupament harmoniós de la societat i dels grups que la constitueixen en base a uns objectius econòmics, socials i ambientals comuns. Aquest és el plantejament que es concreta a l'*Estratègia Europa 2020* i que implica fonamentalment la creació de llocs de feina, la millora de les qualificacions, així com la reducció de les disparitats d'ingressos i de la pobresa (EC, 2010). A part dels anteriors, a l'AMB també es van incorporar propostes d'intervenció en els terrenys de l'espai públic, de l'habitatge social i de la mobilitat quotidiana (PEMB, 2010:44-45).

Així doncs, si la intensificació dels fluxos migratoris internacionals (especialment des de zones més pobres del planeta) van condicionar la manera d'entendre les polítiques de convivència del primer PEMB, en aquesta nova etapa són els efectes de la crisi financera i econòmica global els que se situen entre les principals preocupacions socials de l'administració metropolitana. Una dada inesperada és que, en posar l'èmfasi en la recomposició del teixit productiu i en la promoció econòmica del territori metropolità, el marc interpretatiu elaborat al voltant de la 'cohesió social' té en compte o prioritza únicament una de les seves dimensions: aquella que té a veure amb les estructures de producció i de reproducció econòmica. Es pressuposa que en oferir possibilitats de participació laboral i uns certs nivells de benestar material per a tothom (a través de salaris o de prestacions i ajuts) es minimitzarà la conflictivitat social. La vinculació entre determinants macro i microestructurals se suposa directa, a la vegada que es presta poca atenció, o s'ignoren, altres elements de l'estructura social susceptibles de generar desigualtat, com ara el gènere, l'edat, la ideologia o la identitat. Tot plegat sembla que els problemes de convivència siguin tan sols una expressió, o un indicador, de la situació econòmica global. En conseqüència l'objectiu primordial d'aquestes polítiques passa únicament per afavorir l'equilibri del sistema mitjançant el mercat laboral i les prestacions econòmiques.

El model de creixement econòmic inclusiu i sostenible es va examinar abastament a la *Reflexió estratègica Metropolitana (REM)*, un document d'anàlisi que va servir de punt de partida als treballs de preparació del futur *Pla Director Urbanístic Metropolità (PDUM)*. Aquest document reprenia novament l'interès per la realitat convivencial metropolitana, argumentant que aquesta sovint s'havia vist alterada a causa de les desigualtats generades per la crisi (*REM*, 2015:28), però s'invocaven també altres factors, afirmant que s'han de tenir en compte “la mateixa evolució de la societat, la composició demogràfica, el creixement físic de les centralitats urbanes, el paper de connectivitat que tenen les infraestructures de mobilitat, l'habitatge i els nous assentaments, les migracions, les barreges culturals i de tradició i com han afectat a la convivència i l'ús social que es fa de l'espai públic” (*REM*, 2015:29). La REM va incorporar els treballs d'un grup de persones tècniques i expertes dels àmbits administratiu i acadèmic que s'ocupen de la realitat metropolitana i local des de diferents escales territorials. Val a dir que aquesta varietat de punts de vista ha resultat

del tot enriquidora, per la presència de diferents mirades sobre la metròpoli. En efecte, el text reflecteix dues maneres ben diferenciades a l'hora de definir i d'entendre la convivència, en conseqüència, també a l'hora d'interpretar la informació sobre la realitat metropolitana i de proposar les mesures a implementar. Aquests enfocaments varien segons si l'èmfasi recau en la promoció de mecanismes de mediació que abordin la conflictivitat social que es manifesta als barris (REM, 2015:62) o si el focus d'interès se centra en la millora i en el manteniment dels espais públics per potenciar-ne l'aspecte d'espais segurs i amables (REM, 2015:65). La primera d'aquestes perspectives ocupa un paper molt rellevant en el diagnòstic de la situació metropolitana, però no incorpora propostes d'intervenció concretes, sinó que aquestes apareixen disseminades al llarg del text, sovint associades a la millora de l'habitabilitat dels barris metropolitans. Tanmateix, el marc més recurrent, tant a nivell de pronòstic com d'actuació, és el que fa referència a la promoció i preservació de l'espai públic.

Cal tenir present que la perspectiva sobre l'espai públic remet en aquest cas a una noció jurídica, no social, que caracteritza una ubicació geogràfica sotmesa a regulació específica per part de l'administració pública, que n'és la propietària i estableix les condicions d'ús i d'instal·lació d'activitats. Es considera que l'espai públic s'ha convertit en un tema clau per a les administracions locals i metropolitana, que requereix una nova lectura a la llum de l'evolució dels temps (REM, 2015:33). S'explica com el creixement accelerat de les ciutats de la metròpoli durant el període predemocràtic va estar marcat per uns processos d'urbanització descontrolada que la política urbanística va contribuir a corregir amb la col·laboració de les entitats locals, de nombrosos grups veïnals i gràcies al model de desenvolupament urbanístic desplegat pel Pla General Metropolità. S'argumenta que els esforços per crear i dotar el territori d'espais i d'equipaments comunitaris van tenir efectes rellevants, si ve encara queden indrets que han quedat infradotats. S'afirma que la ciutadania que viu en aquestes àrees té problemes de cohesió social, doncs allà es concentrarien processos de regressió urbanística, problemes demogràfics i carències urbanes. La solució que es proposa aleshores és la d'oferir una atenció especial per al correcte desenvolupament d'aquestes àrees.

No obstant l'anterior, també els equipaments, serveis i espais ja planificats i dissenyats estarien corrent el risc de perdre la seva utilitat per la creixent heterogeneïtat demogràfica, social, cultural i econòmica que es manifesta a les places, carrers i parcs metropolitans. Aquesta situació d'hiperdiversitat hauria conformat un "nou mosaic social" que estaria generant l'aparició de "desajustaments convivencials" i "problemes de trencament de la convivència", segons es conclou dels textos, per una pressió desmesurada sobre l'espai públic. Aquesta situació passa a definir-se aleshores com un repte metropolità, el qual es vol afrontar mitjançant l'elaboració de mesures concretes d'assessorament als municipis per tal que puguin adaptar els espais públics a les noves necessitats socials, i mitjançant el disseny de mesures i d'actuacions que estableixin límits i limitacions a l'ús dels espais públics. Es considera, doncs, que l'aposta per la convivència i l'aplicació de les normes en l'espai públic ha de ser una de les principals premisses de l'acció metropolitana, de manera que el futur planejament haurà de regular tant les "dosis" dels diferents usos com les condicions de compatibilitat requerides per a una *bona convivència*² (REM, 2015:260). Lògicament el problema en aquest cas és qui i com es decideix quins usos de l'espai urbà s'han de considerar inapropiats o conflictius. I és en aquest context que s'enuncia l'important paper que pot jugar la seguretat, molt especialment a través del potencial d'ordenació jurídica que es deriva de les recents polítiques locals de civisme desenvolupades a l'AMB. Aleshores s'ha de fer notar que la sensibilitat de les administracions municipals respecte d'aquestes ordenances és molt diversa, a la vegada que s'han utilitzat per regular situacions molt heterogènies entre sí. S'argumenta que la solució a aquesta situació d'heterogeneïtat legislativa ha de passar per la redacció d'una normativa de mínims que pugui ser un element de política comuna de referència, pel que seria necessari: la revisió i l'homogeneïtzació d'ordenances cíviques perquè no siguin contradictòries entre sí; l'obertura de processos de diàleg que apel·lin al compromís de totes les institucions i entitats, de la ciutadania i de la resta d'agents socials; la redacció i tramitació d'una llei al Parlament de Catalunya amb una proposta de mínims sobre l'espai públic i la convivència que serveixi de marc i d'empara legal.

L'estratègia de reforçar el control formal dels espais públics conviu, però, amb un altre enfocament que té per finalitat afavorir el control social informal, és a dir, per part de

².- L'èmfasi és nostre.

les persones usuàries i que viu en el seu entorn. L'objectiu en el primer cas consisteix sobretot en reforçar l'estructura d'autoritats per tal d'evitar, minimitzar o neutralitzar aquells usos de l'espai que es consideren perillosos, inseguradors o molestos. En canvi, en aquest segon cas es busca sobretot intervenir en la planificació i en el disseny per crear espais més multifuncionals i amables que afavoreixin el marc relacional a peu de carrer, en el convenciment que així es contribuirà a reforçar els mecanismes de vigilància natural i l'eficàcia col·lectiva, és a dir, la confiança en la disposició de la resta de persones a ajudar o a intervenir davant d'una situació amb el fi de controlar-la (Sampson, 1997). Es proposa per tant: elaborar un conjunt de mesures bàsiques per a la construcció i el manteniment de l'espai públic a partir de criteris de prevenció situacional, de qualitat i models d'interacció ciutadana; potenciar el manteniment integral de l'espai públic a través d'actuacions de millora de la vialitat i de l'enllumenat eficient; la consolidació de l'accessibilitat i la millora de la mobilitat dels vianants, mantenint unes infraestructures de bona qualitat, ampliant i renovant les escales mecàniques i els ascensors (REM, 2015: 65).

En les estratègies que s'articulen al voltant dels espais públics se selecciona una part de les experiències relacionals de les persones, generalment aïllant-les d'aquell altre àmbit de l'experiència que es defineix com a privat. En canvi, un altre marc interpretatiu se centra en la vida pública o col·lectiva, considerant que l'àmbit de la convivència no es limita, sinó que va més enllà del que passa als espais de titularitat pública. Si en el primer cas la convivència és considerada com una qualitat que ha d'emanar de la pròpia intervenció urbanitzadora o un objectiu a assolir, en el segon cas se la considera una realitat social dinàmica i estretament relacionada amb la qualitat de vida. El seu focus d'interès se situa per tant en la realitat convivencial dels barris (REM, 2015: 29), és a dir, en el conjunt de relacions que estableixen les persones entre elles i amb el seu entorn, especialment en contextos residencials.

Des d'aquest marc interpretatiu es considera que, per atendre millor les necessitats de la ciutadania, s'han de desplegar polítiques transversals que incideixin en l'entorn més immediat de la vida de les persones, que és el barri, amb actuacions com afavorir l'economia de proximitat a través de la promoció del comerç local, campanyes de sensibilització adreçades a tothom o específiques per a col·lectius, ordenar el trànsit

viari i la convivència entre bicicletes i vianants o entre els mateixos vehicles (REM, 2015:36). Es contemplen també les necessitats relacionals de la població i identitàries. Es considera, per tant, que l'acció metropolitana també hauria d'actuar per tal que les entitats incrementin el capital social i la pertinença a la realitat metropolitana, amb atracció de voluntariat i d'idees per ajudar a la inclusió i a la cohesió social, traslladant els valors socials metropolitans, potenciant el treball del tercer sector en projectes de cohesió i convivència que requereixin la cooperació i la complicitat de diversos agents i que eixamplin els models i les estratègies de participació de la societat metropolitana en els projectes col·lectius (REM, 2015:36). Es tracta d'una perspectiva que no nega el conflicte, ans considera que una societat madura ha de ser aquella que els afronta en el sí de la normalitat de l'àmbit relacional, on l'administració pugui garantir l'arbitratge per prevenir i arranjar situacions als barris que són fruit de dinàmiques socials i relacionals (REM, 2015:36).

No obstant l'anterior, tal i com va passar al PEMB de 2003 i de 2006, es pot observar un desequilibri important entre el diagnòstic de la situació i les propostes d'intervenció. En aquest cas el desequilibri és cap a les propostes, que són nombroses però que no s'han articulats en uns objectius o en unes mesures concretes. Això podria indicar que falta una anàlisi prèvia i comprensiva del tema en qüestió, o que les solucions que s'han apuntat es consideren parcials (o es desconeix quins podrien ser els seus resultats) i s'ha optat per no operativitzar-les.

1.2. La mirada des de la gestió política i tècnica

Entre els mesos de juny al juliol es van realitzar un total de cinc entrevistes presencials a set representants dels grups polítics metropolitans i de la Taula del Tercer Sector de Catalunya. També es van realitzar una sèrie de consultes mitjançant qüestionaris a distància als equips tècnics de l'AMB, amb un total de 6 respostes. L'objectiu era conèixer quins són els elements a partir dels quals s'articula el relat metropolità sobre la situació de la convivència als barris. El guió que es va utilitzar es pot consultar a l'annex d'aquest document. Es va fer servir el mateix tant en el cas de les entrevistes com dels qüestionaris, de manera que es pogués garantir un cert grau de comparabilitat en les respostes. Val a dir que en el cas dels qüestionaris a distància aquest guió va estructurar completament l'entrevista, en canvi en les entrevistes presencials es va optar per formes d'entrevista semi-estructurada o molt poc estructurada per tal que emergís el discurs. En els dos casos es va garantir l'anonimat a les persones que van participar, per tal que tothom pogués expressar les seves opinions lliurement. Per aquest motiu les cites que es mostren en aquest document es referencien amb una lletra (E. per les entrevistes presencials i Q, pels qüestionaris a distància) i la data de realització. A continuació es presenten els principals resultats.

Com s'ha vist a l'apartat anterior, els actuals textos estratègics metropolitans estan proposant dos grans línies d'intervenció per millorar la situació de la convivència als barris metropolitans. La primera d'elles, vol generar dinàmiques veïnals positives, fonamentalment a través del disseny i del manteniment de l'espai públic. La segona té com a principal objectiu l'ordenació de la vida quotidiana de les persones mitjançant la regulació i la promoció del civisme. El discurs polític i tècnic metropolità les contempla totes dues. En quant al manteniment i millora de l'espai públic, es consideren summament importants per fomentar les relacions de convivència, perquè: *“Quan l'espai està degradat la gent no està còmoda, no vol compartir l'espai públic amb ningú. No els ve de gust compartir el banc, no els hi ve de gust compartir la plaça,...”* (E.22/06). Afegint: *“A més passa una cosa, per poder solucionar problemes de convivència, per poder mediar i ser reconeguts en aquest sentit, hem de tenir autoritat. No autoritat a nivell de policia uniformada, sinó que pugui anar un mediador en nom de l'Ajuntament i pugui mediar en un conflicte de convivència, reconeixent-li aquesta*

autoritat per fer-ho. El que passa és que quan tens degradat l'espai públic perds tota autoritat. Si tens la plaça malament no pots enviar ningú a mediar, i si portes una màquina a arreglar el que sigui, el dia següent te la trobes cremada. I això és un problema que et vas trobant.” (E.22/06). Es considera, però, que el disseny d'espais d'estada i de reunió ha de ser útil a la vida del barri i conjurar el risc d'estetització en espais que no generen cap inèrcia positiva en el plànol relacional. També es valora la tasca que poden desempenyar les educadores i dinamitzadors a peu de carrer per informar dels usos, generar complicitats i prevenir tant la degradació dels espais com les queixes dels veïns sobre els usos que s'hi donen.

Del civisme s'afirma que: *“Majoritàriament l'actuació de la gent pel que fa al tractament de l'espai públic és correcta, perquè si no fos així no ho podríem gestionar ... És com el tema dels excrements dels gossos, sempre surt, és una qüestió vistosa però és minoritari ... Sempre hi ha una minoria. Jo no parlo d'aquesta minoria, perquè no és un comportament generalitzat.”* (E.16/06). No obstant això hi ha un nombre elevat de referències a la necessitat de fomentar mesures de vigilància dels espais i el control de les seves pràctiques, a través de policia de proximitat, l'ús de les noves tecnologies, l'educació cívica i, en general, l'ús de qualsevol mecanisme que contribueixi a donar autoritat moral a les persones per controlar possibles infraccions a les normes.

Sobre la base de la màxima que la llibertat d'una persona comença on acaba la de l'altre, es produeix una espiral inflacionista entre aquelles persones que estan pendents de controlar el “bon ús” de l'espai i que acaben per reclamar més normes i mecanismes de control per vigilar les infraccions a les noves normes: *“És acabar cedint a demandes de cartells, tu per una cosa i jo per una altra, i al final em converteixo en un àrbitre i no en element dinamitzador per a tractar de conciliar ambdues situacions. Si veig a la gent capacitada per posar-se d'acord, doncs no cal la norma. Però això no passa.”* (E.16/06).

El procés continua, malgrat la hiperregularització dels espais públics acaba generant situacions ingovernables, doncs no es pot controlar tothom tota l'estona. Aquesta situació d'arbitrarietat en el compliment de les normes acaba per minvar la mateixa autoritat que es volia promocionar inicialment: *“Crec que hi ha normes de convivència que no fan falta i altres que són molt bàsiques ... S'haurien de fer complir les normes*

bàsiques. No fer moltes, les mínimes per fer-les complir i que siguin iguals per a tothom. Sinó es fomentem que es falti el respecte a les normes o que pensem que les normes són injustes.” (E.15/06).

El comptador es posa a zero i s’inicia el procés de nou: *“La normativa... és rígida, és estricta. A mi no em dóna aquesta habilitat de poder parlar amb tu, amb ell. Però la necessites... No em puc enganyar, el conflicte existeix, però no per la normativa. La normativa és la resposta estúpida a resoldre la impotència col·lectiva. Si tu i jo fóssim capaços d'autogestionar-nos no caldria la normativa. Per sentit comú, per respecte, per cultura... Això s'ha trencat, aquesta manera d'intentar dialogar, respectar, no autoimposar-nos.” (E.16/06).* El cicle recomença perquè s’observa un deteriorament social i moral que afecta la relació entre les persones. L’individualisme, la intolerància i la manca d’educació són els factors que se citen: *“Se va produciendo un proceso de ruptura de pequeños elementos de convivencia que se van reproduciendo... Y luego está el problema de definir una política proactiva en esto, ya que es difícil anticipar todo esto. ¿Qué es lo que va pasar? Al final acabamos con políticas reactivas.” (E.16/06).*

En aquest punt es consideren dues grans àrees temàtiques o argumentals. La primera d’elles es podria correspondre amb la idea de l’ascens de la ‘societat hiperindividualista’ descrita per Lipovetsky (2006): *“Ja no dic això de la sal, simplement ens trobem en ascensors i saludes, i ja està. No saps què li passa al teu propi veí. Jo crec que això és un procés social: no parlar, no explicar,...” (E.16/06).* A més: *“L’egoisme i l’individualisme ha arribat a la pròpia gestió de l’espai públic. A nosaltres ens ha generat molts problemes pel que fa a la convivència i a la tolerància. És un tema que afecta a la convivència i abans no afectava. Abans tenies més preocupació per la seguretat i no per la gestió de l’espai públic Em preocupa molt aquesta qüestió, ja que hi ha una banda que pretén mantenir l’esperit dels barris i altra que no. El comportament dual que es dóna: primer lo meu o primer allò col·lectiu. Pensar en el "jo" o pensar en el "nosaltres". Es manifesta fins i tot a nivell polític... S’ha fet extensa aquesta idea de conservem el que tenim i l’individualisme conservador.” (E.16/06).* Una segona línia argumental considera que el debilitament de les relacions socials als barris i les creixents dificultats per vincular la població amb la vida del barri es produeix

perquè: *“El fenomen de la globalització fa menys necessària la vida de barri”*. (Q.01/06).

Amb les dificultats per a gaudir col·lectivament dels espais comuns, augmenta el risc que les persones s’acabin allunyant de la vida pública. En efecte: *“També s’ha produït una manca de tolerància sobre el que passa a l’espai públic. Hi ha una nova generació que ni entén ni accepta el que passa a l’espai públic i els afecta, els altera i els afecta, segons ells, al seu hàbitat. Això és un drama. Ara arriba la festa major, i al final l’haurem de deixar de fer perquè molesta. O nens i nenes que juguen a un espai proper a uns habitatges... i no paren de queixar-se d’aquests nens que juguen fins a les vuit de la tarda. Si fossin les deu encara seria comprensible.”* (E.16/06). Aquestes situacions semblen comuns a tota l’AMB i es manifesten sobretot en l’organització d’activitats a l’espai públic: *“També ens passa ara davant les festes majors (...) on ens trobem amb dos drets que estan en col·lisió i que hem de gestionar perquè tots dos són drets i legítims: el dret al descans i el dret a l’espai públic. Hem de buscar maneres de conviure. És una ideologia a combatre ja que si la gent no pot estar a l’espai públic, quin sentit té fer polítiques de convivència, polítiques socials?”* (22/06). Es tracta d’una situació que afecta a les persones, però també a aquelles entitats que volen promoure la vida col·lectiva en espais comuns: *“Això durant molt de temps s’ha portat amb polítiques... (que) impedié fer activitats públiques a les places, amb polítiques molt restrictives que demanaven assegurances, requisits de seguretat, ... Requisits que feien molt complicat poder ser assolits i és que la gent que al final surt al carrer és aquella que té capacitat econòmica per fer-ho, per pagar la terrassa i, clar, la gent que no té capacitat econòmica per fer-ho queda marginada al racó de la plaça que no està limitada de aquesta manera. Revertir tot i això és tornar a aquell esperit de facilitar que les entitats puguin fer activitats, que es puguin realitzar coses al marge de les institucions, sense dependre de l’Ajuntament i que la gent es pugui autoorganitzar.”* (E.22/06).

D’una banda, dificultats per utilitzar col·lectivament l’espai comú. De l’altra reaccions per recuperar aquests espais mitjançant projectes de participació ciutadana a escala petita, o per crear-ne de nous perquè: *“S’ha de fomentar que la gent es socialitzi en qualsevol àmbit: l’esport, els idiomes, bars, cafès... Les terrasses que són llocs*

fantàstics per socialitzar la gent ... S'ha de donar llibertat a la gent a que formi part de un col·lectiu si li agrada. La participació ciutadana sempre ha de ser voluntària. A partir d'aquí facilitar tot el que sigui la participació, des de tots els establiments públics, escoles, ateneus, cafès, etc. Són àmbits que s'han d'aprofitar per la convivència” (E.15/06). Però tampoc els espais de relació de titularitat privada semblen poder garantir la socialitat: “El petit comerç té capacitat de gestionar la convivència.... El petit comerç encara sobreviu i són uns agents del territori brutals. Tu els comentes alguna cosa a l'associació de comerciants d'algun lloc i la capacitat que tenen per transmetre la informació en tot el barri no la tenen altres agents. Si perds això perds capacitat de mediar, d'arribar, d'incidir en els territoris. La gran superfície s'expandeix molt per l'àrea metropolitana però genera conflictes públics, ja que està la qüestió de que genera llocs de feina i és el argument que es fa servir. Genera feina a costa del petit comerç i tot el que representa el petit comerç als barris” (E.22/06).

Les limitacions amb que topen actualment les relacions de veïnatge i de sociabilitat també guarden relació amb les pròpies dinàmiques metropolitanes. Es poden utilitzar quatre imatges per indicar en cada cas quins es consideren els principals factors de tensió en el marc d'aquesta heterogeneïtat:

a) Barris fragmentats. Caracteritzats per la desigualtat i el conflicte per motius econòmics: “Un tema que ens preocupa molt és si existeixen vàries ciutats. Si existeixen diverses zones i com aquestes interaccionen entre elles.” (E.05/07). La importància d'aquest element es vincula sobretot a dos elements: l'habitatge i les diferents formes de visibilització de la pobresa.

En el primer cas s'afirma que: “Un cas fonamental és el tema de l'habitatge, que quan no es té repercuteix en totes les altres. Tot això evidentment té conseqüències en la convivència, en les comunitats, especialment en els barris on hi ha problemes, on hi ha afectació. Es donen coses com ocupacions, les quals representen una afectació més gran del que normalment la gent s'imagina: pel volum d'ocupacions que hi ha, tant de bona com de mala fe, amb màfies que fan negoci de l'ocupació i relloguen pisos a persones que de bona fe pensen que l'estan llogant. A més hi ha veïns que no paguen el rebut corresponent i això és un focus de conflicte molt greu. L'ocupació no té perquè generar conflictivitat, però els problemes relacionats amb

l'habitatge generen problemes de convivència, ja que la gent viu a la mateixa escala.” (E.29/06). A més de les ocupacions i les dificultats per pagar les quotes de comunitat, també se citen altres situacions preocupants del model residencial: “Torna a haver, com als anys setanta, infrahabitatge, cosa que ha tornat amb la crisi ... comença l’infrahabitatge i els problemes de convivència, ja que és clar que l’infrahabitatge provoca problemes de convivència. La densitat de població en un habitatge segur que provoca problemes de convivència. Per tant hi ha una manca de política d’habitatge... A més quan hi ha infrahabitatge, la gent que hi viu fa servir l’espai públic, monopolitzen aquest espai i els hi pugen els problemes de convivència.” (E.22/06).

Pel que fa a les formes de visibilització de la pobresa, la primera via és a través de l’augment de la pressió sobre l’espai públic que genera la seva presència: *“La situació econòmica dels darrers anys potser ha provocat que algunes persones disposin de més temps lliure i la seva presència a l’espai públic sigui més evident i continuada. Com a conseqüència els diferents col·lectius (diversos en interessos, edats, etc.), poden entrar en conflicte per la "competència" de l’espai a l’hora de realitzar activitats (joves-joves; joves-gent gran / espais per seure - joc dinàmic, música - espais tranquils, etc.). Tot i així, caldria avaluar quins són els grups que conviuen en cada àmbit i estan generant aquestes dinàmiques de conflicte.” (Q.21/06). La segona via es manifesta a través de l’augment de les geografies de la pobresa. En efecte: “També hi ha una realitat social, de molta gent que no té feina i s’ha de buscar la vida, gent que té activitats que no estan regulades, que estan fora de la norma i poden generar conflicte.” (E.16/06).*

- b) Barris híbrids. Sobretot pel que fa a la diversitat d’origens de la seva població, s’observen dos tipus d’arguments. El primer té a veure amb una situació de possible xoc cultural, ja sigui perquè es considera que la persona nouvinguda no ha integrat les maneres de fer de la societat receptora, o bé perquè aquesta societat té dificultats per integrar o ignorar la diferència. En el primer cas les dificultats es derivarien per la convivència amb unes persones que sostenen uns trets culturals que es consideren incompatibles: *“Molta gent que ve de fora i estan acostumats a altres formes de fer. Conflictes per diferències de costums, mentalitats,...” (E.15/06). També es considera*

la possibilitat d'auto-aïllament: *“Si hi ha alguna comunitat que vol aïllar-se i no tenir relacions, això segur que és inici d'algun problema.”* (E.15/06). En el segon cas, aquestes diferències són les que nodreixen discursos i pràctiques de separació o d'exclusió: *“Venen aquests nous, parlen raro, vesteixen diferent, tenen un color diferent i fan el que jo feia i que em van dir que provocava problemes. Això també agreuja la col·lisió.”* (E.22/06). Sigui per un o altre motiu, hi ha consens en que la falta de confiança i de relacions entre persones de diferents orígens geogràfics pot donar lloc a conflictes de convivència: *“A vegades entre comunitats hi ha una manca de confiança, al no conèixer ningú de la comunitat filipina (p.e.) et fas idees del que fan, però si realment coneguessis a algú no passaria. Lo important és que no es generin guetos, que la gent es conegui, que la gent parli.”* (E.15/06).

- c) Barris envellits. Pel que fa a l'evolució de l'estructura demogràfica metropolitana es refereix una certa tendència a l'edisme: *“Veig una certa intolerància en termes de conflicte generacional, per que la gent gran és cada vegada més intolerant amb la gent jove (horaris d'apertura dels bars, ús de la via pública,...). Més que trencament de convivència per raó de col·lectiu... La conflictivitat social no sembla que sigui tant per immigrant-no immigrant... Els problemes diaris de convivència jo els veig d'intolerància de la gent gran cap els joves.”* (E.16/06). En la mateixa línia s'argumenta: *“Els mateixos veïns que quan van començar a fer vida pública van reclamar l'espai ara se'n surten d'aquest espai. Potser també és un canvi generacional ja que coincideix. I també pot ser que hi ha nous veïns que (...) sí fan vida pública, i això provoca situacions en el sentit de que ara aquests fan el que a nosaltres ens van dir que deixéssim de fer, d'estar a l'espai públic.”* (22/06).
- d) Barris postmoderns. Adaptats a la lògica cultural del capitalisme avançat que modela la forma del barri i les seves funcions. El seu impacte en les relacions veïnals es vincula amb la inestabilitat residencial: *“Hi ha molta gent que viu al barri des de fa anys i molta gent que va i ve. Hi ha molta mobilitat i això sempre comporta problemes.”* (E.15/06). Aquesta mobilitat s'associa als processos de renovació urbana i gentrificació, amb diferències d'opinió en quant al seu impacte. Es pot considerar molt negatiu: *“També hi ha un problema que té a veure amb la*

gentrificació, que està provocant un nou conflicte que té a veure amb l'arrelament dels veïns. A Barcelona és molt evident amb els pisos turístics, l'expulsió dels veïns cap altres barris i cap a fora. S'expulsa als veïns més tradicionals...als barris on generalment hi ha més vida. Això ha provocat un canvi de població, edificis copats per altra tipus de població. Canvia el carrer, desestructuració dels barris.” (E.22/06). També hi ha qui considera que aquestes conseqüències són gestionables, inclús amb efectes positius pel barri: *“Té efectes negatius (gentrificació, persones que han de marxar) i positius (increment del nivell econòmic del barri, qualificacions, millora equipaments). Allò que és intel·ligent és veure quines coses positives impliquen canvis i veure com es poden fer sense perjudicar ningú.”* (E.15/06)

De totes aquestes transformacions, es considera que: *“Quan torna a sortir el tema de la convivència novament va ser quan apareix el tema de la immigració.”* (E.16/06). A l'AMB, l'excelsa magnitud i intensitat dels fluxos migratoris rebuts ha contribuït a un augment de la diversitat d'origen de la seva població resident, tal i com es mostra a les anàlisis realitzades a partir de del Padró Continu de Població. En efecte, l'any 2003 el 91,6% del seccionat metropolità acollia poblacions on més del 80% dels seus habitants eren nascuts a Espanya. L'any 2013 només el 62,5% de les seccions censals eren ja tan homogènies, i només 31 d'elles es podien considerar un enclavament ètnic, és a dir, l'1,4% del total (Bayona i Galeano, 2015:89-90).

Així doncs, de la mateixa manera que la política d'habitatge i de planificació urbana va servir per evitar una geografia metropolitana fragmentada per la presència d'enclavaments residencials associats a la pobresa, en un temps més recent també s'hauria aconseguit que no es consolidessin enclavaments ètnics al territori metropolità: *“Tots els ajuntaments tractem de pal·liar els efectes de la crisi per evitar una cosa que seria funesta: pobres contra miserables. És a dir, si tinguéssim un col·lectiu propi que es considera pobre i que es defensa davant dels nouvinguts que tenen una situació pitjor encara... Llavors crec que estem fent bé contra la segregació urbana i molt alerta dels conflictes entre col·lectius. Tenir la mateixa capacitat d'oferir serveis en funció de les rendes i necessitats, més enllà del lloc on cadascú vingui.”* (E.05/07). Tanmateix

s'ha de tenir present que la preocupació per la convivència ha quedat associada a un canvi en l'estructura residencial metropolitana, de conseqüències tant potents, que fins i tot es va veure afectada la composició demogràfica dels seus barris.

Un darrer element que emergeix del discurs metropolità sobre la convivència és el que fa referència a la implicació comunitària. En aquest sentit, una dada del tot interessant, potser fins i tot inesperada, resulta del fet que l'escola emergeix com el principal motor de la vida comunitària als barris metropolitans. Si d'una banda s'afirmen dificultats per implicar a la població en associacions de veïns, culturals o esportives, de l'altra s'identifica als centres educatius com els principals agents de promoció de la convivència als barris metropolitans, tant pels projectes que es desenvolupen al propi centre a través de les AMPA's, com per la seva vinculació amb la comunitat:

“Les escoles són un equipament de primer ordre i serveixen també per a marcar territori. Una cosa que volem fer és el tema de "patís oberts", però són necessaris recursos. Són polítiques que es podrien recolzar des de l'AMB. També els "camins escolars" és una qüestió que volem impulsar, de manera que tant la comunitat educativa com els pares puguin implicar-se en aquest tema, reduir el trànsit de determinats carrers” (E.22/06)

“Els projectes de camins e/escolars penso que ajuden també a fer partícips molts actors que entren en conflicte a l'espai públic” (Q.21/06)

“Nosaltres vam fer una cosa que encara fem, que es diu Pla d'Entorn, que eren activitats extra-escolars... Vam tractar d'implicar a tothom, no amb una empresa amb els seus monitors que fan la feina i marxen i ja està. Amb les entitats ho fèiem d'una altra manera. (Això) mostra la força del barri, la seva xarxa. Això dóna més coses. Aquestes formes (de fer) són necessàries. Has de poder identificar la gent amb el lloc on viu.” (E.16/06)

1.3. La revisió des de la bibliografia i els estudis internacionals

La revisió dels textos estratègics metropolitans i de les entrevistes realitzades posen de manifest les dificultats que estan travessant actualment les polítiques territorials i urbanes a l'hora de potenciar la convivència i les relacions veïnals. En efecte, d'una banda s'exposa com els esforços per millorar els barris i la seva qualitat de vida podrien anar en detriment de les interaccions i de les activitats socials de caràcter local, ja sigui per un desistiment de la població de la vida pública o per un descens de la tolerància. D'altra banda, es posen de relleu les creixents dificultats que experimenten les persones per organitzar i controlar els processos que afecten els seus barris i les seves pròpies vides, el que podria derivar en una pèrdua de legitimitat o de confiança en les pròpies institucions locals.

A més d'aquests estudis de cas, la revisió de la literatura també aporta un nucli d'arguments i d'idees substancials que contribueixen a problematitzar els vincles que habitualment s'estableixen entre el disseny urbà, el desenvolupament econòmic, la promoció social i les relacions de convivència als barris. Partint del reconeixement de la naturalesa fonamentalment interconnectada d'aquests tres àmbits, el que totes aquestes aportacions estarien qüestionant és el supòsit apriorístic que la millora de l'habitabilitat dels barris o del benestar material dels seus residents promouen necessàriament la vida comunitària. S'anima per tant a apreciar la complexitat dels vincles entre aquests tres àmbits en les pràctiques socials quotidianes i a examinar-les en els seus contextos particulars.

Així doncs, partint de les anàlisis realitzades fins ara i d'una revisió de la literatura acadèmica sobre aquests temes, en aquest apartat es delimiten i es descriuen els principals models teòrics i conceptuals a partir dels quals s'estarien articulant actualment aquests tres àmbits d'intervenció. Cal deixar ben establert d'inici que a la pràctica els diferents discursos, idees i propostes d'actuació interactuen entre sí, pel que en cap cas existeixen de forma pura. No obstant això, identificar aquests "tipus ideals", minimitzant deliberadament els vincles i les connexions existents ha de permetre examinar les diferències que comporten en quant a interpretacions de la realitat, estratègies proposades i principals implicacions per a la vida quotidiana de la població.

En darrera instància, tot plegat ha de contribuir a replantejar i fer avançar els debats sobre els futurs plans de convivència metropolitans.

El tractament de la informació que aquí es proposa s'ha construït tenint en compte els conceptes centrals que orienten l'articulació de polítiques en aquests tres àmbits. El punt de partida són per tant perspectives d'intervenció i no pràctiques concretes. El motiu és que una mateixa actuació pot basar-se en premisses molt distintes i perseguir objectius molt diferents. Posem per cas la decisió de dissenyar un parc. Aquesta pot dependre d'un programa de restauració física de l'espai urbà per ajudar a mantenir les condicions de seguretat d'una determinada àrea, però també pot correspondre a la voluntat de millorar la qualitat dels serveis rebuts per la població que viu en un determinat barri, o fins i tot resultar d'una reivindicació veïnal. No hi ha per tant una relació directa entre pràctiques i models de gestió de convivència, pel que correspondrà als processos d'avaluació de polítiques públiques establir en cada cas si els resultats obtinguts responen als objectius que s'havien previst inicialment.

D'acord amb l'anterior, es consideren les bases teòriques i conceptuals dels tres àmbits de gestió de la convivència enunciats anteriorment, cadascun dels quals associats explícita o implícitament a una determinada manera d'entendre la situació urbana i, per tant, a unes propostes d'intervenció conseqüents amb aquestes idees. En efecte, si es considera que la manera de comportar-se en públic i l'ús que s'està fent dels espais compartits tenen un impacte negatiu en la convivència, les propostes d'intervenció s'orientaran de forma lògica al disseny, la restauració i la regulació d'aquests espais per tal de pal·liar l'aparició o minimitzar les conseqüències d'aquests problemes. En canvi, si es considera que els conflictes de convivència són conseqüència de la diversitat i de la desigualtat socials, l'èmfasi recaurà en la millora de la cohesió urbana i comunitària, abordant l'arrel dels conflictes que es manifesten en les interaccions veïnals a través d'iniciatives de desenvolupament local. Finalment, des d'una tercera perspectiva es buscarà articular estratègies per reorganitzar el control veïnal sobre la producció i l'ús dels espais on es desenvolupa la seva vida quotidiana.

Les pàgines següents resumeixen de manera sintètica els elements que articulen aquestes aproximacions, situant-los en el context de les seves repercussions i

limitacions per a la gestió de les relacions de convivència entre les persones residents i usuàries dels barris metropolitans.

1.3.1. Disseny urbà i relacions veïnals

El primer d'aquests àmbits s'ocupa de l'ús del medi ambient físic urbà per aconseguir que les persones interactuïn entre elles i dotar-les d'un sentit de comunitat que permeti, de manera indirecta, anticipar i prevenir les situacions de risc i de conflicte. Es tracta d'un tipus de plantejament que s'insereix en el marc de la literatura i de la filosofia sobre la prevenció situacional del delictes.

D'acord amb la revisió de models de prevenció comunitària realitzada per Hope (1995) i actualitzada per Medina (2010), la proposta d'utilitzar el disseny arquitectònic per prevenir els conflictes i fomentar les relacions comunitàries es va començar a desenvolupar sobre la base dels treballs de la urbanista Jane Jacobs (1961) i van trobar ressò en el camp del disseny arquitectònic a partir del moviment de l'espai defensable promogut per Oscar Newman (1972). La urbanista nord-americana considerava que els processos d'especialització residencial que exclouïen els usos comercials, així com els models de planificació que fomentaven la presència de l'automòbil, contribuïen a disminuir la vitalitat dels carrers, amb la consegüent pèrdua de capacitat de la població resident i usuària per controlar allò que passava al espais residencials. És aquesta idea que remarca la importància de la vigilància natural o espontània del veïnatge la que va arribar al camp de l'arquitectura a mans d'Oscar Newman, amb alguns matisos.

Al contrari del que afirmava Jacobs a partir de les seves observacions qualitatives, Newman va mostrar com els mecanismes de vigilància natural topaven amb dificultats en les àrees urbanes mixtificades i amb una alta densitat d'ús. El motiu és que a mesura que augmenta el nombre de persones que utilitzen un espai comú més difícil resulta que les persones residents i usuàries se'l puguin fer seu i sentir-se responsables. La vigilància natural no es crearia automàticament com afirmava Jacobs, sinó que cal potenciar-la. La proposta de Newman consistia en crear un sentit de territorialitat i de pertinença comunitaris a través del disseny d'*espais defensables*, un model residencial i de planificació urbana basat en l'expressió física d'una comunitat social que es defensa a ella mateixa (Newman, 1972). El model no exclouïa una certa mixtura econòmica i

social, malgrat es proposava com a principi d'ordenació urbana la creació d'espais residencials petits per mitjà de l'agrupació d'unitats familiars amb estils de vida i d'edats similars. És per aquesta via que es podria generar el que l'arquitecte anomenava *comunitats d'interès*. El principi essencial consistia en la reestructuració de l'espai urbà, subdividint els espais públics i dissenyant els edificis residencials de manera que permetessin a les persones residents controlar les àrees que envolten els seus habitatges. La vigilància informal es potencia doncs mitjançant la reducció de la permeabilitat, el control d'accessos i la responsabilització veïnal en el manteniment d'aquestes àrees.

Les mesures de gestió d'espais públics i residencials per fomentar la vigilància natural van rebre un recolzament considerable a partir de les dècades de 1970 i de 1980 per part del govern federal nord-americà i del *Home Office* a Anglaterra i Gal·les. Als Estats Units, per exemple, aquestes idees es van incorporar, a partir de l'any 1992, al programa federal d'habitatge HOPE VI. A Europa la gestió dels espais residencials per fomentar una major sensació de seguretat també està esdevenint un dels marcs dominants del disseny i de la gestió urbanes, especialment d'ençà l'any 2001, quan el Consell de Justícia i Assumptes Interiors de la UE reconegué oficialment les estratègies del *Crime prevention through environmental design* (CPTED) i del *Designing out Crime* (DOC) com un paradigma necessari i útil. Val a dir que aquests tipus de plantejaments solen estar d'acord en la necessitat de fomentar la vigilància natural dels espais públics, però presenten diferències significatives a l'hora de plantejar les mesures a aplicar. Les propostes fins i tot solen ser contradictòries en temes tan sensibles com ara la titularització dels espais comuns, el control d'accessos a la població no resident, la diversificació o segregació residencial de grups socials, la separació d'usos del sòl.

Una altra font d'inspiració teòrica que busca ajudar a les persones residents a mantenir nivells elevats d'ordre social a través del control de l'espai és la que deriva de l'anomenada teoria dels cristalls trencats (Wilson i Kelling, 1982; Kelling i Coles, 1998). Tal i com exposa Medina (2010), aquesta aproximació postula que la concentració de signes visibles de "desordre social" (prostitució, drogues, pintades, joves, venedors ambulants, etc.) i de "desordre físic" (brutícia, edificis i terrenys desocupats, cotxes abandonats, béns vandalitzats, etc.) en determinades àrees urbanes, creen una sensació d'abandonament administratiu que genera un sentiment d'inseguretat

entre les persones residents i que les pot portar a evitar el carrer i a desvincular-se de la vida social i comunitària.

D'acord amb aquesta perspectiva, una administració que tolera el desordre físic i social està enviant el missatge que ningú pren responsabilitats per allò que passa al carrer. Les polítiques de tolerància zero sorgeixen com una resposta penal orientada a fer front a aquestes situacions, promovent la intervenció inclús quan només constitueixen, des del punt de vista legal, infraccions administratives o delictives de tipus menor. Així doncs, a diferència dels models de vigilància natural, els models de tolerància zero es basen en l'enfortiment dels mecanismes de control formal i en la recerca d'adhesions i de suports entre les organitzacions de comerciants i comunitàries, integrant-les als esquemes de vigilància proposats. Es tracta d'un model molt influent que ha tingut un gran impacte arreu del món, sobretot com a base de justificació per la redacció de normatives i de regulacions civils que atorguen un gran nombre d'atribucions a les autoritats locals a l'hora de regular l'espai públic, generalment, evitant les garanties inherents als processos penals.

Malgrat les diferències de model i propostes, una característica comuna que comparteixen els models de vigilància natural i els models de tolerància zero és que parteixen de projectes de promoció comunitària que incorporen formes de participació ciutadana que s'integren en les pràctiques dels governs locals, en comptes de prendre com a base l'acció comunitària que sorgeix de manera independent dels barris. En contraposició, resulta important observar com en els darrers temps totes aquelles pràctiques professionals que promouen l'ús de tecnologies d'organització activa i de lideratge comunitari en la planificació urbana s'estan començant a aglutinar al voltant del concepte *placemaking*. No es tracta d'una idea nova, doncs arreu del món és possible trobar treballs i iniciatives que van en aquesta línia (per exemple, en el nostre context més proper comptem amb els treballs del Col·lectiu punt 6 des de l'òptica feminista o l'Oficina de Paisaje Transversal³), tanmateix és el *Project for Public Spaces* el que actualment estaria consolidant aquest paradigma a nivell internacional, especialment gràcies al recolzament que l'organització *Project for Public Spaces* (PPS) ha rebut per part d'ONU-Habitat –que ha integrat algunes recomanacions al *Programa*

³. Per a més informació podeu consultar el núm.7 de la revista *Papers* (2014). "Discursos emergents per a un nou urbanisme", disponible online a: <https://iermb.uab.cat>.

Ciudades Más Seguras– i de l’Associació Internacional CPTED –que ha incorporat les propostes d’animació artística i cultural en els espais compartits a algunes de les seves estratègies per incrementar el sentit de pertinença i de comunitat (VV.AA., 2015).

En quant a l’eficàcia dels models d’intervenció a través del disseny públic, cal remarcar la dificultat que comporta la seva avaluació, doncs a la pràctica resulta molt difícil separar els efectes que es deriven de la pròpia modificació de l’espai físic i quins depenen d’altres factors, especialment quan aquestes intervencions es combinen amb altres elements de gestió de l’espai i dels seus usos, o s’acompanyen de mesures de promoció social, comunitàries o policials (Medina, 2010). Els resultats en aquest sentit són controvertits. Tanmateix hi ha un acord generalitzat en què aquestes pràctiques són particularment efectives, molt especialment, a l’hora de modificar els significats socials del medi ambient urbà, és a dir, de modificar la percepció social sobre aquests espais.

També hi ha una literatura crítica ben establerta que qüestiona el valor d’aquestes intervencions quan els seus objectius s’assoleixen a costa de l’exclusió d’aquells grups socials i segments de població més vulnerables social i econòmicament. Des de la proliferació de las *gated communities* a la restricció d’accés a serveis i instal·lacions col·lectives, com el transport públic, aquestes pràctiques podrien fer que l’ús dels espais i dels equipaments comuns acabi esdevenint, per a alguns segments de població, un privilegi en comptes d’un dret universal (Banerjee 2001; Appleton 2015). El risc d’aquesta ciutat híper-regulada és impedir les manifestacions de descontent i l’espontaneïtat als espais públics, reduir la sociabilitat i la diversitat, així com de potenciar un disseny que manca de qualitats autèntiques i distintives, potenciant uns usos que són suaus, homogenis i estèrils (Davis, 1992; Sorkin, 1992; Zukin, 2010).

Així doncs, davant el risc que suposa fer de la seguretat i la prevenció el principal eix vertebrador del disseny i de la gestió de les polítiques de gestió i disseny dels espais públics, autores com Anna Barker (2016) han proposat models alternatius de gestió, amb implicacions per a les estratègies pràctiques de gestió urbana. La proposta de “convivència mediada” promou un model d’intervenció que reconeix la importància de la seguretat, però qüestiona el paradigma dominant en criminologia que la seva promoció requereixi excloure, encara que sigui de forma preventiva, certes persones o pràctiques d’uns espais públics que es volen democràtics, inclusivament i convivencials. Se

sosté que els espais públics de convivència requereixen d'una gestió proactiva, i de la facilitació d'un cert grau de mediació en aquells àmbits on hi ha possibilitats de conflicte.

Així doncs, la primera estratègia de la convivència mediada consisteix en restringir les normes i els reglaments formals per regular únicament aquells comportaments evitables susceptibles de perjudicar greument els demés. L'objectiu és desregular aquells comportaments que simplement disgusten o són susceptibles de generar un petit grau d'ofensa o de molèstia. La segona estratègia consisteix doncs, en un foment actiu de la tolerància, és a dir, reduir la tendència de l'administració a treballar al voltant de la desaprovació de conductes i fomentar la idea de la *necessitat* o el *dret* de les persones a participar en una varietat de comportaments a l'espai públic. Es considera que la *mediació experta* ha de ser una eina clau, per exemple en casos de conflicte intergeneracional –per contrarestar la “problematització” dels joves– o treballar per l'adaptació de conductes molestes per tal que aquestes siguin menys danyoses.

Així doncs, la convivència mediada postula una estratègia de regulació sensible i de reducció de danys que dóna prioritat al diàleg i a la negociació per ajudar a les comunitats a conviure amb aquestes situacions. Això significa que, per greu que sigui la situació, la resposta prioritària és promocionar el diàleg expert en primer lloc, mentre que l'ús de la coerció i el càstig esdevenen eines d'últim recurs i no s'invoquen com mesures preventives i de precaució (Barker, 2016). Es tracta d'una proposta que s'inscriu en una tendència de pensament més àmplia i que proposa passar d'un model de gestió que vol fer de les ciutats llocs *respectables*, a un altre que vol promoure *ciutats respectuoses* (Bannister et al., 2006).

1.3.2. Desenvolupament econòmic, qualitat de vida i relacions veïnals

Les polítiques socials i econòmiques estan adoptant, cada cop amb més freqüència, un enfocament territorial. Es tracta d'un procés que resulta d'especial interès, doncs implica que les anàlisis dels processos econòmics abandonen el domini de les hipòtesis abstractes i passen a estar definides localment. Es pot considerar que aquesta perspectiva va començar a prendre ímpetu a partir de la dècada de 1980 sobre la base de les anàlisis neo-marshallianes i la seva constatació que els vincles entre els agents

econòmics, els institucionals i els productors locals van resultar d'una importància decisiva en el desenvolupament econòmic d'algunes regions italianes. És en base a les idees relacionals de cooperació i d'intercanvi de coneixements i d'experiències que va resultar una àmplia producció literària, enfocada d'una banda, a analitzar l'arquitectura dels mercats regionals i, d'altra banda, a desenvolupar propostes de desenvolupament local (regions de coneixement, territoris intel·ligents, ciutats creatives,...).

Malgrat es tracta d'una perspectiva que emfatitzava els vincles relacionals no mercantils entre actors, no comptava originàriament amb una teoria sobre la interacció social a partir de la qual derivar aquells elements diferencials que haurien contribuït al creixement virtuós d'aquestes regions, en contrastat amb l'estagnació econòmica de tantes altres zones d'Itàlia. Aquesta tasca es va començar a articular al voltant de l'adaptació i redefinició del concepte de "capital social". Originari de les ciències socials per descriure les avantatges i les oportunitats individuals que es derivaven de les xarxes de sociabilitat (Bourdieu, 1986; Coleman, 1988), ben aviat es va utilitzar per integrar analíticament els processos socials informals de l'economia als mecanismes de funcionament dels propis sistemes de mercat. Cal comptar a Robert Putnam (1993b) i a Francis Fukuyama (1996) entre els principals referents teòrics que van permetre aquesta resignificació del concepte.

Putnam et al. (1993a) van realitzar un estudi de seguiment sobre els rendiments dels governs regionals italians d'ençà la dècada de 1970. En aquells treballs s'observava que les pautes de desenvolupament del nord i del mezzogiorno italià diferien enormement de les del sud de la península, amb uns nivells de pobresa més alts. Mantinent constants altres factors, es conclouïa que els millors resultats econòmics s'havien produït en aquelles zones amb una forta tradició de participació ciutadana i uns valors cívics que reflectien un clima de confiança i cooperació institucional. Posteriorment, Fukuyama (1996) també va estudiar el desenvolupament econòmic de diferents regions del planeta. En les seves anàlisis establí una diferenciació entre societats amb presència d'elevats nivells de confiança i de marcada orientació comunitària, diferenciant-les d'aquelles altres on el nucli familiar esdevenia el nucli principal de promoció econòmica. D'aquestes treballs va extreure la conclusió que el capital social era un recurs fonamental que estava present a totes les societats desenvolupades, i que era fins i tot

més important que el capital físic, humà, la religió o la pròpia estabilitat política i institucional.

A partir d'aquests treballs es reinterpreta el concepte de “capital social” des d'una perspectiva culturalista, i s'utilitza per referir-se a un conjunt de normes i de valors compartits que fomenten la confiança en les institucions i la capacitat de col·laboració en post d'uns objectius comuns. Es vincula per tant a la possibilitat de facilitar la governabilitat de la comunitat i dels contractes, en el benentès que la resolució de controvèrsies i de desacords és més senzilla quan existeix confiança recíproca, possibilitats de participació en les decisions públiques i un clima general de cooperació amb les institucions i amb les empreses (Camagni, 2003). No obstant l'anterior, i malgrat les creixents dificultats dels paradigmes de l'economia neoclàssica per explicar els fenòmens agrupats sota l'epígraf del “capital social”, aquestes contribucions no han suposat reformulacions de la teoria del valor o de les pressuposicions normatives de la racionalitat econòmica. Tal i com es veurà en el següent apartat, la reelaboració del concepte ha tingut uns efectes majors en les idees sobre la promoció comunitària, en moltes ocasions amb clars paral·lelismes amb la vella idea durkheimiana de “cohesió social”, és a dir, de consens moral.

Un segon domini en el que les polítiques de desenvolupament urbà entren en contacte amb les relacions veïnals i de convivència és a través de l'abordatge territorial de problemes socials. Aquesta estratègia és hereva de les propostes de l'Escola de Chicago, que es van començar a implementar a l'altra banda de l'Atlàntic d'ençà la dècada dels anys 1960 i 1970. Tanmateix és sobretot a partir de la dècada de 1990 que les intervencions basades en zones han esdevingut un tema clau de la política urbana europea, el que s'ha relacionat amb els canvis sobrevinguts en les estructures de l'economia i del mercat laboral, així com en les estructures demogràfiques pels processos migratoris associats a la globalització i a les situacions de discriminació i de racisme (Musterd et al., 2006). Entre les causes d'aquestes polítiques es considera també el debilitament de l'Estat de Benestar, situació que hauria contribuït a generar un canvi en la direcció de les polítiques socials, des d'un enfocament universalista i sectorial, a models integrats i orientats espacialment (Cochrane, 2007).

Les polítiques de desenvolupament territorial basades en àrees es caracteritzen per tres elements (Van Gent et al., 2009): 1/ es dirigeixen a zones urbanes limitades i definides com a desfavorides, sensibles o vulnerables com a resultat d'una selecció tècnica en base a indicadors individuals i territorials, especialment referits a situacions de privació econòmica, presència de problemes d'habitabilitat i d'habitatge; 2/ tenen per objectiu integrar diferents dimensions de la política per abordar simultàniament problemes econòmics, com la pobresa i l'atur, així com problemes d'habitabilitat relacionats amb problemes socials de seguretat i de convivència, mobilitat, habitatge i contaminació; 3/ se solen articular a través de les estructures de govern local.

Aquestes intervencions se sostenen en dues consideracions. La primera té a veure amb la desigual distribució territorial dels problemes socials a les àrees urbanes. El territori no és homogeni, pel que la identificació d'aquestes zones ofereix l'oportunitat de fer front de manera simultània i integral a les necessitats d'un gran nombre de persones, així com la possibilitat d'operar amb economies d'escala. La segona consideració es relaciona amb la constatació que el fet de viure en barris desfavorits pot tenir conseqüències negatives que afecten directament la qualitat de vida dels residents. Existeix tota una línia de treball que ha demostrat que el fet de viure en una zona degradada pot tenir conseqüències en termes d'un menor benestar, salut física, emocional o mental. Les persones residents també poden veure limitades les seves oportunitats de vida i laborals, principalment com a conseqüència de la mala reputació i de la mala imatge o de l'estigma associats al barri. El lloc de residència també pot afectar la qualitat dels serveis als que es té accés, pot significar una major exposició a la delinqüència, a la violència o a certes malalties, fins i tot agreujar els processos d'exclusió social per situacions de pobresa o d'atur, o l'aïllament relacional. (Van Ham et al., 2012).

Tanmateix aquesta línia d'investigació ha topat amb dos dificultats. En primer lloc, si bé hi ha pocs dubtes sobre l'existència d'aquests "efectes de barri", la manca de fonts de dades adequades que permetin integrar les diferents dimensions de la realitat des d'una perspectiva multinivell (la persona, el lloc on viu, el barri i els contextos més generals de la ciutat o supramunicipals), fa que actualment no es coneguin suficientment els mecanismes causals a través dels que es produeixen aquests efectes ni la seva

importància relativa en les oportunitats de vida de les persones (Van Ham et al., 2012). Una segona limitació té a veure amb la pròpia vida urbana, i és que els barris són realitats dinàmiques. La població que viu en un territori no és estable, i una mateixa persona pot canviar de residència diverses vegades al llarg de la seva vida. Tot plegat dificulta molt les possibilitats d'establir relacions causals empíriques, doncs sense un seguiment longitudinal de la trajectòria vital d'aquestes persones en tots els seus contextos de residència resulta impossible destriar quins efectes es poden atribuir al fet de viure en aquell barri degradat i quins es deriven d'experiències residencials anteriors, o dels propis atributs i característiques personals. És per aquest motiu que actualment es considera que els efectes de barri no es podran entendre ni avaluar plenament sense una profunda comprensió dels canvis en les dinàmiques residencials i en el règim d'habitatge (Van Ham et al., 2013).

De l'anterior també es deriven implicacions per a les polítiques de desenvolupament basades en àrees (Manley et al., 2013). La dificultat per obtenir evidència empírica sobre quins barris generen efectes negatius als seus residents fa que, en el procés de definició de zones vulnerables, s'hagi de recórrer a indicadors sincrònics, examinant si certes composicions de població conviuen amb més situacions negatives en la seva àrea de residència que en d'altres. S'analitzen aleshores la distribució i la concentració d'aquestes configuracions socials i territorials, intervenint allà on l'exclusió social coincideix amb l'exclusió espacial, tanmateix sense possibilitat d'afirmar vincles causals entre els dos fenòmens (Van Gent et al., 2009). També resulta d'interès per aquestes anàlisis la mobilitat selectiva dintre i fora d'aquestes àrees, un procés en el que les relacions socials i de veïnatge poden esdevenir un factor crític. En efecte, de la mateixa forma que el temps de residència és un factor fonamental per a la formació de xarxes socials als barris (p.e. Sampson, 1988), el clima de convivència pot estar entre les causes que poden motivar el desig de canviar de barri, de la mateixa forma que la bona imatge exterior del veïnat és un valor que pot atreure a nous residents o que l'estigma podria generar estratègies de distanciament (Forrest, 2007⁴).

Entre les conseqüències que resulten de viure en aquestes zones, una de les principals fonts de preocupació ha estat conèixer fins a quin punt l'existència i la reproducció de la

⁴ Forrest, R. (2007). "Le voisinage ? Quelle importance?". *Revue internationale des sciences sociales*, Vol. 1, 191.

pobresa podia derivar en una erosió de la cohesió social, segurament amb una atenció desmesurada sobre les minories ètniques i la joventut. Partint dels models de desorganització social (Shaw i McKay, 1942), una idea recurrent ha estat que les condicions de vida en aquests barris impediria la formació de relacions personals amb la resta de residents, en conseqüència, amb dificultats per articular mecanismes de control social. Tanmateix, a mesura que es constata que no és la geografia del delictes la que ressegueix a la de la pobresa, sinó la geografia de la justícia, els treballs es van començar a qüestionar si aquestes àrees fomentaven d'alguna manera l'aparició de normes i d'actituds de tolerància a la il·legalitat o de socialització negativa.

Els estudis de Sampson i de Bartusch (1998) van constituir una important aportació empírica als arguments que les condicions de vida als barris influeixen de manera decisiva en les opinions i en l'actitud de les persones residents envers les institucions públiques i les lleis. Van definir el concepte "cinisme legal" per referir-se a aquell estat d'opinió en que les persones consideren raonable actuar en contra de les normes formals sempre que ho requereixi el seu interès personal. Sampson i de Bartusch (1998) constataren que aquests posicionaments eren més freqüents en àrees urbanes deteriorades i que els resultats es mantien a l'ajustar per les característiques sociodemogràfiques, és a dir, el territori resultava el principal factor explicatiu, independentment de quina fos l'edat o l'origen de la població. Així doncs, a partir d'aquests treballs es pot considerar que la tolerància a la desviació, la desconfiança i la desafecció respecte les institucions formals d'autoritat pot esdevenir un mecanisme de resistència que emergeix per lidiar amb una situació social, econòmica i institucional persistent en el temps i que es considera injusta o hostil (Forrest, 2007). Es tractaria doncs d'una expressió més de l'exclusió social a la que estan sotmeses les persones que viuen en aquestes àrees segregades.

Tanmateix, segurament la idea més recurrent en els debats sociopolítics sobre les àrees problemàtiques és que viure en aquests barris dificulta la formació de xarxes personals, ja sigui perquè la convivència amb la pobresa o amb la diversitat ètnica dóna lloc a sentiments de malestar i de conflicte que limiten les possibilitats de contacte personal. Però si bé sembla existir certa evidència de correlació entre la concentració de pobresa i un xarxes locals relacionals febles, els mecanismes a través dels quals se soscaven

aquestes relacions no estan clarament desenvolupats, pel que s'ha arribat a proposar l'existència d'un procés de “contaminació ecològica” que contribuiria a una relació directa entre la diversitat i la disminució de la confiança en la resta de persones (Putnam, 2007). Malgrat tot, els treballs empírics realitzats per corroborar aquests supòsits mostren que no sempre hi ha diferències significatives en el volum de relacions que es detecten en aquests barris respecte d'altres zones de la ciutat. Per tant, per entendre els motius pels quals persisteix aquesta imatge cal referir-se a l'aplicació d'un doble estàndard en l'avaluació de la conducta. En relació als barris acomodats la baixa densitat de relacions veïnals se sol explicar per motius com ara la dispersió geogràfica de les relacions a causa de la feina, de l'oci o per altres activitats fora del barri. En canvi, quan s'examinen les relacions de veïnatge en barris desfavorits l'atenció se sol centrar en les pròpies característiques del barri.

La persistència d'aquestes idees també es veu reforçada pels discursos de les pròpies persones que viuen en aquestes àrees. Els estudis que han contrastat discursos i pràctiques relacionals efectives indiquen l'existència d'una dissociació entre aquests discursos i pràctiques (van Eijk, 2012). Així doncs, si d'una banda els residents expressen desidentificació, intencions de retirada del barri o aïllament respecte d'altres grups socials i ètnics, les seves pràctiques quotidianes no se solen ajustar a aquestes descripcions. S'ha argumentat que aquests processos de dissociació es podrien relacionar, en primer lloc, amb l'estigmatització, la reputació social i la imatge del barri (Forrest, 2007; Permentier et al., 2008). La devaluació del propi barri podria respondre així a una estratègia discursiva que permetés a les persones residents distanciar-se de la imatge estereotipada del seu propi barri de residència, ja sigui per tal d'evitar l'exclusió o per subratllar el propi valor personal (Warr, 2005). En segon lloc, els estudis que han analitzat les dificultats relacionals interètniques no responen necessàriament a l'existència d'unes relacions veïnals conflictives. D'una banda, en les relacions personals d'amistat se solen observar certes afinitats socials d'estatus o d'interessos. D'altra banda, les relacions de veïnatge se solen basar en un equilibri entre la cooperació i la privacitat, l'amabilitat i la no ingerència (Allan, 2008; Buonfino i Hilder, 2006; Abrams i Bulmer, 1986). Cal considerar doncs, la possibilitat que aquests patrons relacionals expressin pràctiques de discriminació i d'exclusió social (Watt, 2006), tanmateix també podrien estar fonamentades en aquella indiferència que Simmel

atribuïa a la convivència amb estranys, pel que és possible que aquesta sigui una característica pròpia de les relacions de bon veïnatge en els entorns urbans contemporanis (van Eijk, 2012).

1.3.3. Promoció comunitària i relacions veïnals

L'interès científic i intel·lectual pels vincles comunitaris en entorns urbans va suscitar la institucionalització de la sociologia a finals del segle XIX i principis del segle XX. Una part fonamental del programa d'investigació s'ocupava dels efectes que podien tenir sobre les relacions socials la ràpida industrialització, la modernització i la urbanització. La grandària de la població, la densitat i l'heterogeneïtat es postulaven com els principals factors que portarien a la població resident en àrees urbanes experimentar vincles socials febles i una pèrdua del sentiment de pertànyer a una comunitat (Sundblad i Sapp, 2011). Tal i com ja va observar R. Nisbet (1953), des d'aleshores persisteix una *ideologia del plany*, una sensació estesa de que quelcom s'ha perdut a la societat moderna i que es requereix un retorn a la "comunitat". El mateix R. Putnam (2000) va lamentar la dissipació dels valors comunitaris i el declivi de la societat cívica estatunidenca, un procés que es podia fer extensible a altres contextos urbans.

Putnam (2000) argumentava que el procés d'urbanització al llarg del segle XX havia conformat grans ciutats en les que –atesa la reducció de la importància de la família, l'augment del temps lliure i l'augment de la distància entre els llocs de feina, de residència i d'oci– s'haurien produït canvis significatius en les formes de sociabilització. D'una banda, les persones haurien deixat de relacionar-se progressivament en estructures institucionals organitzades, com associacions o partits polítics, per donar prioritat a les relacions d'amistat. D'altra banda, la distància entre funcions urbanes haurien contribuït a incrementar els costos de les interaccions socials. Trobar-se amb les amistats suposaria un esforç de planificació i de desplaçament que tendeix a disminuir l'activitat relacional. Tot plegat suposaria una reducció del *capital social primari* (vincles familiars i d'amistat) i del *capital social secundari* (associacionisme i participació en les institucions cívils). Els treballs empírics posteriors han mostrat que algunes d'aquestes tesis eren, en el millor dels casos, controvertides i

proporcionen un correctiu de sentit comú que pot ser útil a l'hora de valorar la situació actual dels barris.

Pel que fa als efectes de la mobilitat sobre les formes de *capital social primari*, els estudis que s'ocupen del paper que juga el barri en la vida quotidiana de la població indiquen que aquest espai segueix sent un lloc rellevant per a la majoria de persones, els desplaçaments diaris de les quals, es produeixen en la petita escala. Cal destacar entre aquests segments de població a les persones actives en el mercat laboral però que estan en una situació d'atur, les que es dediquen a les tasques domèstiques, la gent gran i els nens i nenes en edat escolar. Es tracta de persones que presenten una forta orientació barrial, per a les que les relacions veïnals i de proximitat poden resultar d'una gran importància (Kempen i Wissink, 2014).

Una altra línia d'investigacions crida l'atenció sobre les definicions de vincle social que s'utilitzen en les anàlisis sobre la qualitat i la força de les relacions de veïnatge, doncs dependent del tipus d'indicadors que s'utilitzin es poden arribar a obtenir resultats i imatges molt diferents d'un mateix territori. Així doncs, les relacions veïnals vistes des de l'òptica de recerca de vincles comunitaris, tendeixen a explorar-se mitjançant indicadors que avaluen l'existència de relacions denses, íntimes i emocionals dins dels barris. Tanmateix, des de l'òptica d'anàlisi de xarxes es considera que les relacions veïnals no han d'implicar necessàriament relacions estretes o d'amistat, sinó que aquestes es fonamenten sobre la base de trobades puntuals que resulten d'un lloc de residència comú. A partir dels treballs de Granovetter (1974) s'han dut a terme diversos estudis per tal d'analitzar empíricament quin és el paper que exerceixen aquests *vincles febles* en les relacions entre veïns. Entre els indicadors s'analitzen aspectes aparentment trivials com saludar-se, el grau de coneixement dels veïns d'escala o del barri, entre d'altres. Aquests treballs han aportat evidència que mostra com aquestes relacions són molt més nombroses i freqüents que els vincles forts de caràcter "comunitari". Igualment, s'apunta que els vincles febles entre residents guardarien una relació molt significativa amb el sentiment de pertinença i la satisfacció de viure al barri, la seguretat i les possibilitats d'ajuda mútua (Forrest, 2007).

Els vincles veïnals, entesos com els contactes socials que es produeixen en els espais comuns del barri (no necessàriament de titularitat pública) es configuren en xarxes que

es poden activar en determinades circumstàncies i adoptar formes d'acció col·lectiva veïnal. Des d'aquesta perspectiva, el grau d'implicació comunitària no s'articulària única ni necessàriament a través de la participació en les organitzacions socials, culturals o civils. És per aquest motiu que alguns autors sostenen que una dependència excessiva dels indicadors derivats de les teories del capital social, que han esdevingut mesures convencionals, resulten insuficients, doncs tan sols capturen una part de les capacitats comunitàries. Estarien sotmeses a més a dos biaixos. El primer és que no es considera el paper de les administracions i dels agents econòmics en la promoció o en la destrucció d'aquest capital social, principalment a través de la dotació d'equipaments. El segon és que no es té en compte que una part de la població està o se sent desplaçada dels canals formals de participació, ja sigui perquè no compleixen amb els requisits d'accés (empadronament), perquè estan sotmeses a pràctiques de discriminació i d'exclusió o perquè la mera existència d'aquestes institucions no implica que els seus interessos coincideixin amb els de la població del barri (Mohan i Stokke, 2000). Cal incloure doncs altres fonts de mesura.

En vistes als objectius i finalitat d'aquest treball, resulta d'especial rellevància la tasca desenvolupada per R. Sampson (2004) per capturar quantitativament el potencial d'implicació comunitària existent als barris. El concepte d'*eficàcia col·lectiva* parteix de les experiències i de les expectatives sobre la possibilitat que els veïns actuïn en diferents escenaris, per exemple si veiessin un grup de nens i nenes que estan faltant a l'escola o davant el tancament d'un servei comú bàsic, com ara una estació de bombers o una escola. Aquestes expectatives d'acció conjunta depenen de les interaccions veïnals, però aquestes relacions no han de ser necessàriament denses o reflectir els propis vincles personals. En altres paraules, no cal que un veí sigui el meu amic perquè col·laborem per evitar el tancament d'una escola.

1.3.4. Addenda: barris i globalització

Fins aquí s'ha presentat una revisió de la literatura des de l'òptica local, centrada en els barris i els seus habitants. Tanmateix, una branca de la literatura ha argumentat que la importància creixent dels fluxos - de persones, béns i informació - associats a la globalització resulta en una desterritorialització de les pràctiques socials. Els fluxos

d'aquesta manera guanyen protagonisme en comparació amb els llocs, com les regions i els barris. Tot plegat ha contribuït a crear una potent imageria segons la qual les tradicions i els vincles locals tendrien a debilitar-se gradualment. En primer lloc, perquè gràcies a les tecnologies de la comunicació (xats, correu electrònic, internet, telefonia mòbil), moltes de les activitats relacionals ja no requeririen de cap mena de desplaçament ni de vincle proper. En segon lloc, perquè la major accessibilitat als transports globals de masses (especialment l'avió a través del turisme *low cost*) comportarien la intensificació de les relacions de llarga distància. No obstant això, les aportacions més recents indiquen que aquests processos són molt més complexos i de conseqüències menys previsible de les que s'havien postulat inicialment.

Pel que fa a l'impacte de la tecnologia, s'apunta que els avenços en el comerç electrònic i els serveis "a domicili", així com les formes de teletreball, podrien tendir a fer la vida quotidiana més i no menys localitzada. En aquest sentit, en la mesura que el treball, l'oci i el consum tendeixen a concentrar-se a la llar, les relacions amb els veïns podrien estar augmentant, en comptes de disminuir (Forrest, 2007). Però si el barri continua sent rellevant per a la vida d'una gran part de la població, també s'observa que les persones no organitzen les seves vides per complet al voltant de la llar. Des de "l'òptica del paradigma de les noves mobilitats" se suggereix que s'hauria de reimaginar el barri, com la ubicació de moltes mobilitats de molt diferents escales (Van Kempen i Wissink, 2014). En l'àmbit de les relacions veïnals i de la convivència això significa que cal pensar que les poblacions residents són mòbils, i que aquestes mobilitats poden tenir alguns efectes rellevants en modificar la composició sociodemogràfica del barri al llarg del dia. Hi ha barris que són emissors de població, mentre que altres que són receptors d'importants fluxos de població, esdevenint nodes de centralitat per motius laborals, d'oci o compres. També cal considerar els efectes de fenòmens transnacionals com el turisme.

2. Següents passos: l'Enquesta relacions veïnals i convivència

En el context europeu, el barri ha adquirit cada cop més importància com a objecte de polítiques de renovació urbana, associades a una especial preocupació pels nivells de pobresa que s'han derivat de la transformació dels mercats financers, d'habitatge i de treball. Però l'atenció al barri també parteix d'un interès més ampli per un possible declivi de les relacions socials locals i per la reducció de la participació en les institucions democràtiques de caràcter formal. Així, diversos governs estan implementant polítiques de desenvolupament comunitari, per tal de millorar la qualitat i la intensitat de les relacions socials locals, ja que són part d'una agenda global per la renovació democràtica a través de la comunitat local. Una societat en les que les persones participen activament com a veïnes és probable que tinguin una cultura cívica vigorosa.

L'Enquesta de Relacions Veïnals i Convivència de l'AMB es proposa en aquest context com una eina necessària que haurà de proporcionar informació estadística rigorosa i possibilitats d'anàlisi sobre qüestions que són fonamentals per fomentar la implicació comunitària i la vida pública dels barris metropolitans. Sent la única font disponible sobre aquests temes en el nostre context, aspira a resultar d'utilitat per al disseny de polítiques, servint de suport als plans de convivència municipals contemplats al Pla d'Actuació Metropolitana 2016-2019. Atesa la naturalesa dels temes que s'abordaran, s'espera que també resulti d'utilitat a les organitzacions de la societat civil, al teixit associatiu, al personal tècnic de l'administració i al món acadèmic.

Entre els principals objectius de l'enquesta estaran:

- Treballar per proporcionar informació de valor a totes les persones i institucions interessades, si escau promovent la participació per refinar el qüestionari.
- Facilitar dades representatives i robustes sobre les relacions veïnals, la convivència i la implicació comunitària als barris metropolitans.
- Informar el debat sobre el conflicte en les relacions veïnals i de convivència.

Consideracions sobre la mostra

L'ERVC es proposa com una enquesta adreçada a la població de 16 anys i més, resident en habitatges familiars principals. L'àmbit geogràfic objecte d'estudi són els 36 municipis de l'Àrea Metropolitana de Barcelona amb significació estadística mínima per a les 6 zones d'anàlisi que s'utilitzen en altres estudis com l'Enquesta de Victimització (Barcelona, Besòs, Delta, Llobregat continu, Ordal-Llobregat i Vallès-Collserola). Per obtenir aquesta significació es preveu una mostra mínima de 2.500 entrevistes. Paral·lelament, es valorarà la incorporació de sistemes de calibratge de dades per tal de donar informacions a d'altres escales territorials.

Disseny del qüestionari i àmbits d'estudi

El disseny d'un nou instrument de mesura fa necessari dur a terme un seguit de treballs preliminars per tal de planificar adequadament l'operació. En aquest procés s'utilitzaran com a referents les principals enquestes internacionals que han tractat aquests temes i que es poden consultar a l'Annex.

De la mateixa manera, per la pròpia naturalesa de l'estudi, els seus continguts es poden variar per adaptar-se a les necessitats d'informació dels equips tècnics i govern de l'AMB o dels Ajuntaments.

També caldrà prestar atenció a la pròpia realitat metropolitana i l'aparició de situacions que puguin ser rellevants per a la seva anàlisi.

En aquests moments es preveu que l'enquesta proporcionarà informacions sobre els eixos temàtics que s'apunten a continuació, els quals estructuraran els mòduls i preguntes del qüestionari:

BARRIS I VEÏNATGE

- Temps de residència i mobilitat residencial
- Sentiment Pertinença
- Valoració del barri
- Relacions veïnals i opinions sobre els veïns

IMPLICACIÓ COMUNITÀRIA

- Eficàcia col·lectiva
- Participació cívica i comunitària
- Acció social

CONVIVÈNCIA

- Opinió sobre els usos del barri
- Pràctiques d'exclusió

CONFLICTE

- Incivilitat quotidianes
- Conflictes veïnals
- Seguretat ciutadana

CARACTERÍSTIQUES PERSONALS

- Característiques de la llar
- Variables demogràfiques
- Variables socioeconòmiques
- Benestar físic, emocional i relacional

3. Bibliografia

- Abrams, P.; Bulmer, M. (1986). *Neighbours*. Cambridge: Cambridge University Press
- Allan, G. (2008). "Flexibility, friendship, and family". *Personal Relationships*, 15(1)
- Appleton J . (2015), 'From Rights to Privileges – The Refeudalisation of the Public Sphere', Notes on Freedom , Available online at: <http://notesonfreedom.com/> (accessed 1 June 2015)
- Banerjee T . (2001), 'The Future of Public Space: Beyond Invented Streets and Reinvented Places', *Journal of the American Planning Association* , 67
- Bannister, J., Fyfe, N., & Kearns, A. (2006). "Respectable or Respectful? (In)civility and the City". *Urban Studies*, 43(5–6)
- Barker, A. (2016). "Mediated Conviviality and the Urban Social Order: Reframing the Regulation of Public Space", *British Journal of Criminology*
- Bayona, J. i Galeano, J. (2015). "Assentament territorial de la població estrangera a l'Àrea Metropolitana de Barcelona en el segle XXI". A: Domingo, A. (Ed.) *Migracions del segle XX i XXI a Catalunya. Una mirada Candeliana*. Anàlisi sociodemogràfica, Col·lecció Ciutadania i immigració, Departament de Benestar Social i Família, Generalitat de Catalunya, p. 99-126
- Blanco, I.; Cruz, H.; Martínez, R.; et al (2016) "Innovació social i polítiques públiques: reptes i oportunitats" (ISOP); Bellaterra: Generalitat de Catalunya (Departament de Governació i Relacions institucionals); Informe IGOP online
- Bourdieu, P. (1986) "The forms of capital". A: Richardson, J. (Ed.). *Handbook of Theory and Research for the Sociology of Education* . New York, Greenwood, 241-258
- Buonfino, A. and Hilder, P. (2006). *Neighbouring in Contemporary Britain*. York: Joseph Rowntree
- Bustelo, M. i Lombardo, E. (2006). "Los 'marcos interpretativos' de las políticas de igualdad en Europa: conciliación, violencia y desigualdad de género en la política". *Revista Española de Ciencia Política*, 14
- Caldeira, T. (2013). *Ciudad de muros*, Gedisa, Barcelona
- Camagni, R., (2003) "Incertidumbre, capital social y desarrollo local: enseñanzas para una gobernabilidad sostenible del territorio". *Investigaciones Regionales - Journal of Regional Research* [en línea]
- Cochrane, A. (2007). *Understanding urban policy: A critical approach*. Oxford, UK: Blackwell
- Coleman, J. S. (1988). "Social Capital in the Create of Human Capital", *American Journal of Sociology* 94:95-120.

Cucó, J. (2013). *Metamorfosis urbanas: ciudades españolas en la dinámica global*. Barcelona: Icaria

Davis M. (1990), *City of Quartz: Excavating the Future of Los Angeles* . Verso

Eijk, G. van (2012) Good neighbours in bad neighbourhoods: narratives of dissociation and practices of neighbouring in a 'problem' place, *Urban Studies*, 49(14).

Forrest, R. (2007). "Le voisinage ? Quelle importance?". *Revue internationale des sciences sociales*, Vol. 1, 191

Forrest, R.; Kearns, A. (2001). "Social cohesion, social capital and the neighbourhood." *Urban Studies*, 38(12)

Fukuyama, F. (1996). *Trust: The Social Virtues and The Creation of Prosperity*. New York: The Free Press

Granovetter, M. (1973). "The strength of weak ties". *American Journal of Sociology*, 76

Hope, T. (1995). "Community crime prevention". A Tonry, M. i Farrington, D. (Eds). "Building a Safer Society: Strategic Approaches to Crime Prevention". *Crime and Justice: A Review of Research*, 19

Jacobs, J. (1961). *The death and life of great American cities*. New York: Random House

Kelling, G. i Coles, C. (1998). *Fixing broken windows: restoring order and reducing crime in our communities*. New York: Free Press.

Knox, P. i Pinch, S. (2010). "Neighbourhood, community and the social construction of place". *Urban Social Geography An Introduction*. Pearson Education Limited, England: Essex Browne

Lipovetsky, G. (2006). *Los tiempos hipermodernos*. Barcelona: Anagrama

Manley , D., van Ham , M., Bailey , N., Simpson , L., Maclellan , D. (2013). *Neighbourhood Effects or Neighbourhood Based Problems? A Policy Context*. Dordrecht: Springer

Medina, J. (2010). "Políticas de Seguridad en el contexto urbano y prevención comunitaria. La experiencia anglosajona". *Revista Electrónica de Ciencia Penal y Criminología*, 12-02

Mohan, G.; Stokke, K. (2000). "Participatory development and empowerment: the dangers of localism". *Third World Quarterly*, 21(2)

Musterd, S., Murie, A. i Kesteloot, C. (2006). *Neighbourhoods of Poverty Urban Social Exclusion and Integration in Europe*. Nova York : Palgrave

Newman, O. (1972). *Defensible Space: crime prevention through urban design*. New York: Macmillan.

Nieuwenhuis, J., Volker, B., & Flap, H. (2013). "A Bad Neighbour Is as Great a Plague as a Good One Is a Great Blessing": On Negative Relationships between Neighbours. *Urban Studies*, 50(14)

- Nisbet, R. (1953). *The Quest for Community*. Oxford University Press.
- Permentier, M., Ham, M. van and Bolt, G. (2008). “Same neighbourhood different views? A confrontation of internal and external neighbourhood reputations”. *Housing Studies*, 23(6)
- Putnam, R. (1993a). *Making democracy work: Civic traditions in modern Italy*, Princeton, Princeton University Press.
- Putnam, R. (1993b). “The Prosperous Community: Social Capital and Public Life”, *The America Prospect* 13 (spring):35-42
- Putnam, R. (2000). *Bowling alone: The collapse and revival of American community*. New York: Simon and Schuster Life.
- Putnam, R. (2007) “E Pluribus Unum: Diversity and Community in the Twenty-first Century: The 2006 Johan Skytte Prize Lecture”, *Scandinavian Political Studies*, 30
- Sampson, R.. (1988). “Local Friendship Ties and Community Attachment in Mass Society: A Multi-Level Systemic Model.” *American Sociological Review*, 53: 766-779
- Sampson, R. (2004). “Neighbourhood and community. Collective efficacy and community safety”. *New Economy*, 11(2)
- Sampson, R. i Bartusch D. (1998). “Legal Cynicism and (Subcultural?) Tolerance of Deviance: The Neighborhood Context of Racial Differences”. *Law and Society Review*, 32
- Sampson RJ, Raudenbush SW, Earls F. (1997). “Neighborhoods and violent crime: A multilevel study of collective efficacy”. *Science*, 277:918–924.
- Shaw C, McKay H.(1942). *Juvenile Delinquency and Urban Areas*. Chicago: University of Chicago Press
- Sorkin M . (1992), *Variations on a Theme Park* . Hill and Wong
- Sundblad, D.; Sapp, S. (2011). “The Persistence of Neighboring as a Determinant of Community Attachment: A Community Field Perspective.” *Rural Sociology*, 76(4).
- Van Gent, W., Musterd, S., Ostendorf, W. (2009). Disentangling neighbourhood problems: Area-based interventions in Western European cities. *Urban Research & Practice*, 2(1)
- Van Ham, M., Manley, D. J., Bailey, N., Simpson, L., & Maclennan, D. (Eds.) (2012). *Neighbourhood Effects Research: New Perspectives*. Dordrecht: Springer.
- Van Ham, M., Manley, D., Bailey, N., Simpson, L. and Maclennan, D. (2013) *Understanding Neighbourhood Dynamics: New Insights for Neighbourhood Effects Research*. Dordrecht:Springer.
- Van Kempen, R.; Wissink, B. (2014). “Between places and flows: towards a new agenda for neighborhood research in an age of mobility”. *Geografiska Annaler: Series B, Human Geography*, 96(2)

Verloo, M. (2005). “Comparative Frame Analysis: Domestic Violence and Sexual Violence against Women”. Vienna: Institut für die Wissenschaften des Menschen. Bacchi

VV.AA. (2016). “Forma urbana i cohesió social: criteris per al planejament urbanístic i les polítiques urbanes metropolitanas”, AMB-IERMB, pendent de publicació

Warr, D. J. (2005). “Social networks in a ‘discredited’ neighbourhood”. *Journal of Sociology*, 41(3)

Watt, P. (2006). “Respectability, roughness and ‘race’: neighbourhood place images and the making of working-class social distinctions in London”. *International Journal of Urban and Regional Research*, 30(4)

Wilson, J. Q. i Kelling, G. (1982). “Broken windows: the police and neighborhood Safety”. *The Atlantic Monthly*, March 29-38

Zukin S. (2010), *Naked City*. Oxford University Press

Textos estratègics metropolitans:

De l'Àrea Metropolitana de Barcelona:

2015: Reflexió Estratègica Metropolitana. Construint la Barcelona Metropolitana. Enfortint el món local

Del Pla Estratègic Metropolità de Barcelona:

2003: 1r Pla Estratègic Metropolità de Barcelona

2005: Indicadors de seguiment del Pla estratègic metropolità de Barcelona

2006: Indicadors de seguiment del Pla estratègic metropolità de Barcelona

2010: Pla Estratègic Metropolità de Barcelona. Visió 2020

Annex

1. Model de preguntes-guia anàlisi textos estratègics metropolitans

Identificació del document

Paraules clau

Conceptes utilitzats i associats (camp semàntic)

Diagnòstic

Què es representa com a problema?

En quina mesura la convivència és part d'això?

Per què es veu com a problema?

Els que tenen el problema (de qui sembla ser el problema?)

Normativitat (si hi ha un grup problemàtic, qui és el grup normatiu?)

Rols actius / passius (agressors / víctimes, etc)

Legitimació de la no existència d'un problema (s)

Pronòstic

Què fer? Quines accions són necessàries i per què?

Jerarquia / prioritat en els objectius

Com aconseguir els objectius (estratègies / instruments /)

Què s'observa com a ideal / preferible (institució / estat de la situació / manera d'actuar / persones)?

Què s'observa com dolent / perjudicial? (Institució / estat de la situació / manera d'actuar / persones)?

Equilibri

Èmfasi en les diferents dimensions / elements

Fricció o contradiccions entre les dimensions / elements

1.2. Guió entrevistes i qüestionaris

Relacions veïnals. Convivència i conflicte als barris de l'AMB

Causas conflictivitat: En els darrers anys s'ha detectat un increment de conflictes de convivència en alguns barris de l'Àrea Metropolitana de Barcelona. D'acord amb la vostra experiència, quins són els elements i els processos de la dinàmica metropolitana que estarien contribuint a aquest augment de la conflictivitat?

Actuacions de millora (pronòstic): Podria mencionar les principals polítiques, intervencions o línies de treball que s'estan realitzant per tal de promoure la convivència, o fins i tot resoldre aquestes situacions de conflicte, als barris de l'AMB?

Necessitats: A part de les intervencions que ha mencionat, quines altres accions pensa que s'han de dur a terme per prevenir aquestes situacions o millorar la convivència als barris de l'AMB?

Possibilitats d'acció comunitària: Pel que fa a les pròpies veïnes i veïns, com pensa que poden contribuir a millorar les relacions de convivència als barris?

Identificació d'acció comunitària: Si us plau, si coneix alguna iniciativa comunitària que estigui dirigida a aquest objectiu expliqui'ns breument en què consisteix.

1.3. Questionaris de referència

Project on Human Development in Chicago Neighborhoods (PHDCN)

Aquesta enquesta va ser dissenyada per donar suport a l'anàlisi multinivell en una sèrie de temes, incloent el desenvolupament de l'infant, la mobilitat. El Projecte sobre el Desenvolupament Humà als Barris de Chicago (PHDCN) és un estudi interdisciplinari de com les famílies, escoles i veïnats afecten desenvolupament infantil i adolescent. Va ser dissenyat per avançar en la comprensió de les vies de desenvolupament dels comportaments socials humans positius i negatius. En particular, el projecte va examinar les vies que menen a la delinqüència juvenil, la delinqüència d'adults, abús de substàncies i la violència. Alhora, el projecte també proporciona una visió detallada dels entorns en què aquests comportaments socials es duen a terme mitjançant la recopilació de grans quantitats de dades sobre Chicago urbana, incloent les seves persones, institucions i recursos. El disseny del projecte consistia en dos components principals. El primer va ser un estudi intensiu dels barris de Chicago, en particular les estructures socials, econòmics, organitzatius, polítics, i culturals i els canvis dinàmics que tenen lloc en les estructures amb el temps. El segon component va ser una sèrie d'estudis longitudinals coordinades que van seguir a més de 6.000 nens seleccionats a l'atzar, adolescents i adults joves per examinar les circumstàncies canviant de les seves vides i les característiques personals que podrien portar-los cap o lluny d'una varietat de comportaments antisocials.

Més informació a:

Sampson, Robert J. 2012. *Great American City: Chicago and the Enduring Neighborhood Effect*. Chicago: University of Chicago Press.

<https://www.icpsr.umich.edu/icpsrweb/PHDCN/index.jsp>

Social Capital Community Benchmark Survey (2000)

Es tracta d'una iniciativa de Robert Putnam i el John F. Kennedy, de l'School of Government de la Universitat de Harvard que es va centrar en l'estudi de "capital social" (el valor de les xarxes socials) i la participació de la comunitat. Part d'una sèrie de seminaris realitzats entre 1995 i l'any 2000 que culmina amb la publicació de l'informe "Bettertogether" (actualitzat posteriorment després de l'atemptat de les torres bessones). A partir de l'any 2000 la missió del Seminari ha estat la de millorar el mesurament del capital social i investigar maneres de construir el capital social.

Més informació a:

Putnam, RD (1993). "The Prosperous Community. Social Capital and Public". *American Prospect*. Vol.4, 13. marzo 21, 1993.

Putnam, R.D. (2000). *Bowling alone: The collapse and revival of American community*. New York: Simon and Schuster Life.

<http://www.hks.harvard.edu/programs/saguaro>

http://www.bettertogether.org/bt_report.pdf

<http://www.ksg.harvard.edu/saguaro/communitysurvey/docs/spanish2000SCCBSquestions.pdf>

<http://www.ksg.harvard.edu/saguaro/pdfs/SpanishShortForm.pdf>

Home Office Citizenship Survey i Community Life Survey

Home Office Citizenship Survey es va desenvolupar entre 2001 i 2010-2011. Va començar com la "Enquesta de Ciutadania Oficina". L'enquesta va proporcionar una base empírica que cobreix principalment les qüestions de la comunitat la cohesió, la participació ciutadana, la raça i la fe, i el voluntariat. la responsabilitat es va traslladar a les comunitats de departament i departament d'Administració Local (DCLG) al maig de 2006, adoptant el nom de "Community Life Survey".

L'enquesta es va dur a terme cada dos anys el període 2001-2007. Es va traslladar a un disseny continu en 2007 el que significa que es disposés de dades sobre una base trimestral a partir d'abril d'aquest any. Es van recollir dades d'un trimestre entre abril i juny; trimestre dues entre juliol i setembre; de tres quarts d'octubre a desembre i quart trimestre entre gener i març. Una vegada que es va completar la col·lecció dels quatre quarts, es va posar a disposició un conjunt de dades agregada per complet, i la mida de mostra més gran permès una anàlisi més detallada.

Amb motiu de la crisi es va remodelar tot el sistema d'informació del Home Office. La responsabilitat de la *Home Office Citizenship Survey* passa al departament de Administració Local (DCLG) en mayo de 2006, adoptant el nom de "Community Life Survey". L'enquesta de seguiment de les últimes tendències i novetats a través de les àrees clau per fomentar l'acció social i la potenciació de les comunitats. L'enquesta cobreix una gamma de temes, incloent mesures que són clau per entendre la societat i les comunitats locals, com ara el voluntariat, donacions de caritat, el veïnat, la participació ciutadana, l'acció social i el benestar subjectiu.

L'enquesta incorpora un petit nombre d'accions prioritàries de l'Enquesta de Ciutadania, que es va desenvolupar entre 2001-2011 (realitzat pel Departament de Comunitats i Govern Local). Aquestes mesures van ser incorporades a l'Enquesta de vida comunitària, de manera que les tendències en aquestes qüestions podrien continuar amb el seguiment en el temps.

Més informació a

<https://www.gov.uk/government/collections/community-life-survey#faqs-and-supporting-documents>
<https://www.gov.uk/government/publications/community-life-survey-questionnaire-2015-to-2016>
https://www.gov.uk/government/uploads/system/uploads/attachment_data/file/466921/Investigating_the_ability_of_moving_from_a_face-to-face_to_an_online_postal_mode_FINAL.pdf

Accounting for Everyday Incivility: An Australian Study

Finançada per l'Australian Research Council, l' Everyday Life Incivilities—an Australia Survey (ELIAS) es tracta d'una enquesta dedicada al tema de la incivilitat que sorgeix de les activitats de rutina per la coincidència amb estranys en llocs comuns; aquest es va administrar llavors a una àmplia mostra representativa de població australiana. No ha estat possible accedir al qüestionari però alguns resultats es poden consultar a: Phillips & Smith: "Rethinking Urban Incivility Research: Strangers, Bodies and Circulations". *Urban Studies* May 2006 43: 879-901, doi:10.1080/00420980600676196.

Més informació a:

Phillips & Smith: "Everyday incivility: towards a benchmark", *The Sociological Review*, 2003
<http://onlinelibrary.wiley.com/doi/10.1111/1467-954X.00409/abstract>

Phillips & Smith (2010). *Incivility: The Rude Stranger in Everyday Life*,
https://books.google.es/books?id=k0_7LZuMNS8C&printsec=frontcover&hl=ca

<http://usj.sagepub.com/content/43/5-6/879.full.pdf+html>